

Kwaliteitsindicatoren Chronische Nierschade

Rapportagejaar 2019

Nefrovisie
Moreelsepark 1
Utrecht
info@nefrovisie.nl

November 2020

Inhoudsopgave

Introductie	2
Samenvatting van de resultaten in 2019	4
Indicator 1. Indicatiestelling	5
Indicator 2. Voorbereidingstijd niertransplantatie	6
Indicator 3. Dialysetoegang	9
Indicator 4. Preëemptieve transplantaties	11
Indicator 5. Volume	13
Aanlevering uit Renine	16
Bijlagen	
A. Overzicht zorginstellingen	20
B. Indicator 1. Indicatiestelling	22
C. Indicator 2. Voorbereidingstijd niertransplantatie	24
D. Indicator 3. Dialysetoegang	26
E. Indicator 4. Preëemptieve transplantaties	28
F. Indicator 5a. Aantal PD patiënten	30
G. Indicator 5a. Aantal HD patiënten	32
H. Indicator 5a. Aantal thuis HD patiënten	34
I. Indicator 5b. Aantal doorverwezen thuis HD patiënten	36

Het auteursrecht van deze publicatie en van de ter beschikking gestelde data berust bij Nefrovisie. Het gebruik van data en/of citeren uit deze publicatie is toegestaan op voorwaarde van complete bronvermelding

Introductie

Zorginstellingen rapporteren jaarlijks kwaliteitsindicatoren voor chronische nierschade. Deze kwaliteitsindicatoren zijn gezamenlijk vastgesteld door patiëntenvereniging NVN, de Nederlandse Federatie voor Nefrologie (NFN) en Zorgverzekeraars Nederland (ZN) onder voorzitterschap van Nefrovisie. De indicatorgids Chronische Nierschade verslagjaar 2019 is opgenomen in het register van Zorginstituut Nederland. Het aanleveren van deze kwaliteitsgegevens is wettelijk verplicht. De indicatorgegevens zijn openbaar en beschikbaar via www.zorginzicht.nl en www.kiesbeter.nl. Publicatie van deze informatie heeft tot doel de transparantie over de kwaliteit van de zorg te verbeteren.

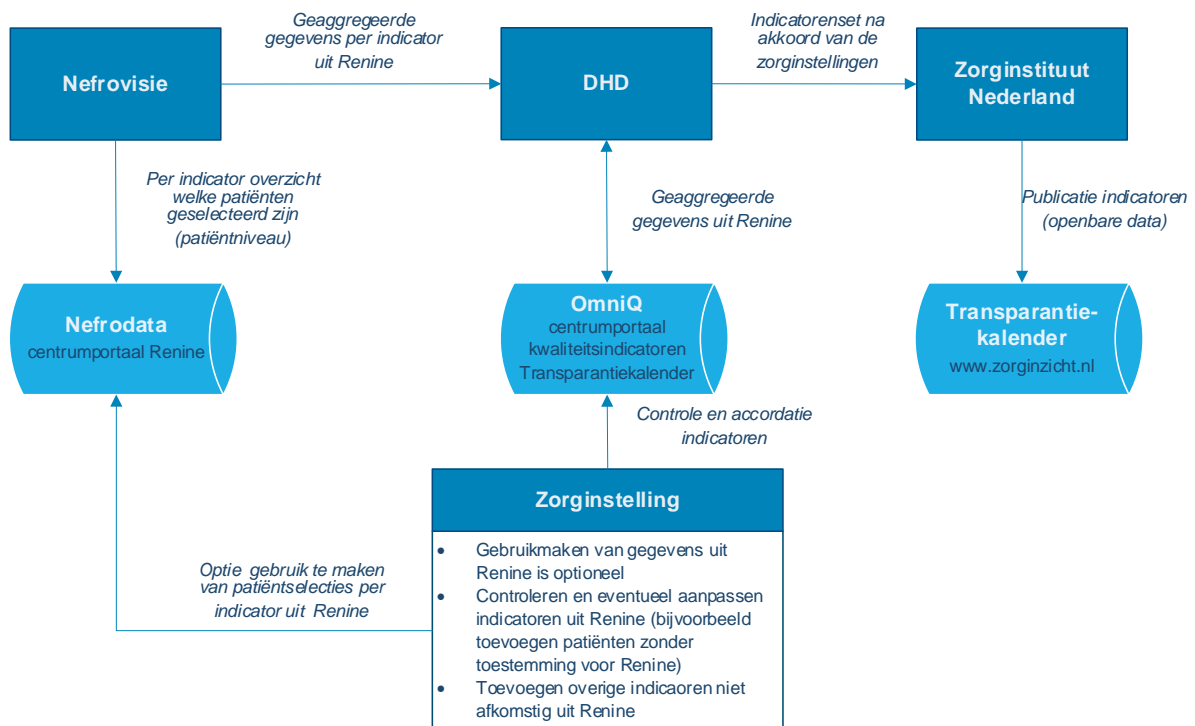
Voor de analyse van de aangeleverde kwaliteitsindicatoren is gebruik gemaakt van het openbare databestand Medisch Specialistische Zorg 2019. Door problemen met de digitale aanlevering zijn de gegevens van Diapriwa niet opgenomen in dit bestand. Deze zijn later bij Nefrovisie toegevoegd en alsnog meegenomen in deze analyse. Over het rapportagejaar 2019 zijn door 59 zorginstellingen gegevens aangeleverd (Bijlage A). In dit rapport worden de belangrijkste bevindingen weergegeven. Aanlevering van indicator 6 (PROMs) was op vrijwillige basis. Deze indicator is niet opgenomen in het openbare databestand en is dan ook niet meegenomen in het huidige rapport. Voor een uitgebreide beschrijving van de indicatoren verwijzen we naar de indicatorgids.

De indicatoren Chronische Nierschade zijn deels afgeleid uit de kwaliteitsregistratie Renine (Tabel 1). Nefrovisie heeft de gegevens voor de (deel)indicatoren aan de zorginstellingen beschikbaar gesteld via OmniQ (aanleverportaal van Dutch Hospital Data (DHD)). In Nefrodata (centrumportaal Renine) waren overzichten beschikbaar van de patiëntselecties per (deel) indicator. Zorgcentra waren niet verplicht deze informatie over te nemen. In Figuur 1 is de gevolgde werkwijze schematisch weergegeven.

Tabel 1. Indicatoren afgeleid uit Renine

Indicator	Afgeleid uit Renine
1. Indicatiestelling	Deels (alleen de noemer)
2. Voorbereidingstijd niertransplantatie	Deels (alleen de noemer)
3. Dialyse toegang	Nee
4. Preëemptieve transplantaties	Ja
5. Volume	Deels (indicator 5a)
6. Respons op PROMS	Ja

Renine als bron voor de indicatoren heeft als belangrijkste voordeel dat het de vergelijkbaarheid tussen zorgaanbieders verbetert. Voor alle zorginstellingen worden immers de gegevens op uniforme wijze bepaald. Een beperking van Renine is dat 4% van de Nederlandse dialysepatiënten geen toestemming voor registratie heeft gegeven. Patiënten zonder toestemming moeten alsnog door de zorginstellingen aan de patiëntselecties worden toegevoegd. In dit rapport vergelijken we de gegevens die vanuit Renine zijn aangeleverd met de definitief door de zorginstellingen aangeleverde cijfers aan DHD.



Figuur 1. Schematische weergave werkwijze aanlevering indicatorenset chronische nierschade 2019

Om een vergelijking mogelijk te maken met voorgaande jaren zijn de gemiddelden van de indicatoren over de periode 2017-2018 vermeld in tabel 2. De brongegevens, zoals aangeleverd door de zorginstellingen, staan vermeld in de bijlagen. Voor een aantal indicatoren (2 t/m 4) zijn de resultaten weergegeven in een funnelplot. Hierbij wordt per zorginstelling de uitkomst van de indicator uitgezet tegenover een maat voor de grootte van de zorginstelling. Zowel de gemiddelde waarde voor de indicator over alle instellingen als het betrouwbaarheidsinterval worden weergegeven. Zorginstellingen die buiten het betrouwbaarheidsinterval vallen, hebben een waarde voor de indicator die statistisch significant afwijkt van het gemiddelde.

Samenvatting van de resultaten in 2019

In tabel 2 ziet u samengevat de resultaten van de indicatoren chronische nierschade van het verslagjaar 2019. Hierbij wordt het gemiddelde over de zorginstellingen in 2019 vergeleken met de resultaten uit 2017 en 2018. Ter informatie zijn ook de mediaan en spreiding in 2019 bijgevoegd. Een toelichting per indicator vindt u op de volgende pagina's in dit rapport.

Tabel 2. Samenvatting resultaten

Indicator		Gemiddeld ³			Mediaan	Spreiding
		2017	2018	2019	2019	2019
1.	Indicatiestelling (%)	1	1	1	0	0-14,5
2.	Vorbereidingstijd niertransplantatie (%) ¹	89	70	60	61	0-100
3.	Dialysetoegang (%) ²	81	74	74	75	18-100
4a.	Aantal preëemptieve niertransplantaties	5	5	5	3	0-16
5a.	Volume					
	Aantal HD ⁴ patiënten	111	111	110	112	26-273
	Aantal PD ⁵ patiënten	21	20	22	19	0-75
	Aantal thuis HD ⁴ patiënten	6	6	6	4	0-22
5b.	Aantal doorverwezen thuis HD patiënten			1,2	0	0-19

- 1) De definitie varieert over de jaren. In 2017 betreft dit: percentage patiënten met urgentie T bij eurotransplant of definitief niet transplantabel. In 2018 betreft dit alleen urgentie T bij eurotransplant. In 2019 worden patiënten bij wie binnen 6 maanden na start van chronische dialyse een postmortale niertransplantatie heeft plaatsgevonden in zowel de teller als noemer meegeteld. Vanaf 2018 worden alleen patiënten ≤ 75 jaar meegenomen.
- 2) Vanaf 2018 betreft dit het percentage patiënten met een eGFR < 30 ml/min/1.73m² volgens CKD-EPI dat meer dan zes maanden bekend is in de zorginstelling voor start met een vorm van chronische dialyse. In eerdere jaren betrof dit het percentage dat meer dan zes maanden op de nierfalen polikliniek is behandeld en dan start met een vorm van chronische dialyse.
- 3) De landelijke gemiddelden zijn berekend als niet-gewogen gemiddelden over alle zorginstellingen.
- 4) HD = hemodialyse
- 5) PD = peritoneaal dialyse

Indicator 1. Indicatiestelling

Definitie rapportagejaar 2019	
Relatie tot kwaliteit	In het algemeen wordt de indicatie om te starten met de dialysebehandeling of pre-emptieve niertransplantatie gesteld op grond van de klachten van de patiënt in combinatie met de klaring van afvalstoffen en de mate van overvulling.
Operationalisatie	Percentage patiënten in het verslagjaar dat start met een vorm van chronische dialyse of pre-emptieve niertransplantatie ondergaat en bij wie de klaring, berekend met eGFR volgens CKD-EPI of gemeten met gemiddelde ureum/kreatinine klaring > 15 ml/min/1.73 m ² is op het moment van starten van dialyse of het verrichten van pre-emptieve niertransplantatie.
Teller	Aantal nieuwe patiënten in het verslagjaar dat start met een vorm van chronische dialyse of pre-emptieve niertransplantatie ondergaat en bij wie de klaring, berekend met eGFR volgens CKD-EPI of gemeten met gemiddelde ureum/kreatinine klaring > 15 ml/min/1.73 m ² is op het moment van starten van dialyse.
Noemer	Aantal nieuwe patiënten dat voor de eerste keer gestart is met chronische dialyse of voor de eerste keer een pre-emptieve niertransplantatie ondergaat.
Definitie(s)	Chronische dialyse omvat DBC producten zoals vermeld in tabel 1 van de indicatorgids. Pre-emptieve niertransplantatie voldoet aan de definitie zoals bij indicator 4 vastgesteld.
In-/exclusiecriteria	Inclusie: alle nieuwe chronische dialysepatiënten en alle patiënten die een pre-emptieve niertransplantatie hebben ondergaan in het verslagjaar Exclusie: 1. kinderen (<18 jaar) 2. Nieuwe patiënten die al eerder een vorm van nierfunctievervangende (dialyse en/of niertransplantatie) hebben ondergaan.
Bron	DBC-registratie, zorginstellingsregistratie, EPD, status, Renine
Meetfrequentie	Continu
Verslagjaar	01-01-2019 tot en met 31-12-2019
Rapportagefrequentie	1x per verslagjaar
Type indicator	Proces
Meetniveau	Zorginstelling
Kwaliteitsdomein	Effectiviteit, veiligheid

Tabel 3. Resultaten indicator 1 (2017-2019)

Indicator	Gemiddeld			Mediaan	Spreiding
	2017	2018	2019	2019	2018
1. Indicatiestelling (%)	1	1	1	0	0-14,5

Net als in voorgaande jaren rapporteert het merendeel van de zorginstellingen (75%) in 2019 geen patiënten gestart met dialyse met een hoge klaring (bijlage B). In de 14 zorginstellingen waar patiënten zijn gestart met een klaring > 15 ml/min/1.73m² ging het om een klein aantal patiënten. Het hoogste percentage werd gerapporteerd door het Bravis ziekenhuis waar 8 van de 55 patiënten startten met een klaring hoger dan 15 ml/min/1.73m². Gemiddeld start 1% van de patiënten met dialyse of niertransplantatie met een klaring hoger dan 15 ml/min/1.7 m². Dit is niet veranderd ten opzichte van voorgaande jaren. Er is hierbij nauwelijks variatie tussen de zorginstellingen. Het betekent dat er in Nederland niet te vroeg met nierfunctievervangende behandeling wordt gestart. Omdat de werkgroep het belangrijk vindt om dit te blijven monitoren blijft deze indicator gehandhaafd in 2020.

Indicator 2. Voorbereidingstijd niertransplantatie

Definitie rapportagejaar 2019	
Relatie tot kwaliteit	Om de duur van de chronische dialysebehandeling zo kort mogelijk te houden en een eventuele transplantatie zo snel mogelijk te kunnen laten plaatsvinden is het van belang om zo snel mogelijk de transplantatiestatus van (nieuwe) chronische dialysepatiënten te bepalen.
Operationalisatie	Percentage patiënten bij wie binnen zes maanden na de start van een vorm van chronische dialyse bekend is of ze transplantabel (urgentie T bij eurotransplant) zijn.
Teller	Aantal patiënten bij wie binnen zes maanden na de start van chronische dialyse bekend is of ze transplantabel zijn (urgentie T bij eurotransplant) of bij wie binnen zes maanden na start van chronische dialyse een post-mortale niertransplantatie heeft plaatsgevonden.
Noemer	Aantal patiënten met leeftijd ≥ 18 en ≤ 75 jaar gestart met chronische dialyse en ten minste binnen zes maanden behandeld zijn en aantal patiënten bij wie binnen zes maanden na start van chronische dialyse een post-mortale niertransplantatie heeft plaatsgevonden.
Definitie(s)	Bekend: terug te vinden in de status/EPD
In-/exclusiecriteria	Inclusie: alle dialysepatiënten die gestart zijn met chronische dialyse en ten minste een half jaar behandeld zijn en alle dialysepatiënten bij wie binnen zes maanden na start chronische dialyse een postmortale niertransplantatie heeft plaatsgevonden. Exclusie: 1. kinderen (< 18 jaar) 2. gastdialyse patiënten die < 90 dagen dialyseren in de instelling
Bron	Teller: EPD Noemer: Renine
Meetfrequentie	Continu
Verslagjaar	01-07-2018 tot en met 30-06-2019
Rapportagefrequentie	1x per verslagjaar
Type indicator	Proces
Meetniveau	Zorginstelling
Kwaliteitsdomein	Effectiviteit

Tabel 4. Resultaten indicator 2 (2017-2019)

Indicator	Gemiddeld			Mediaan	Spreiding
	2017	2018	2019	2019	2019
2. Voorbereidingstijd niertransplantatie (%)	89	70	60	61	0-100

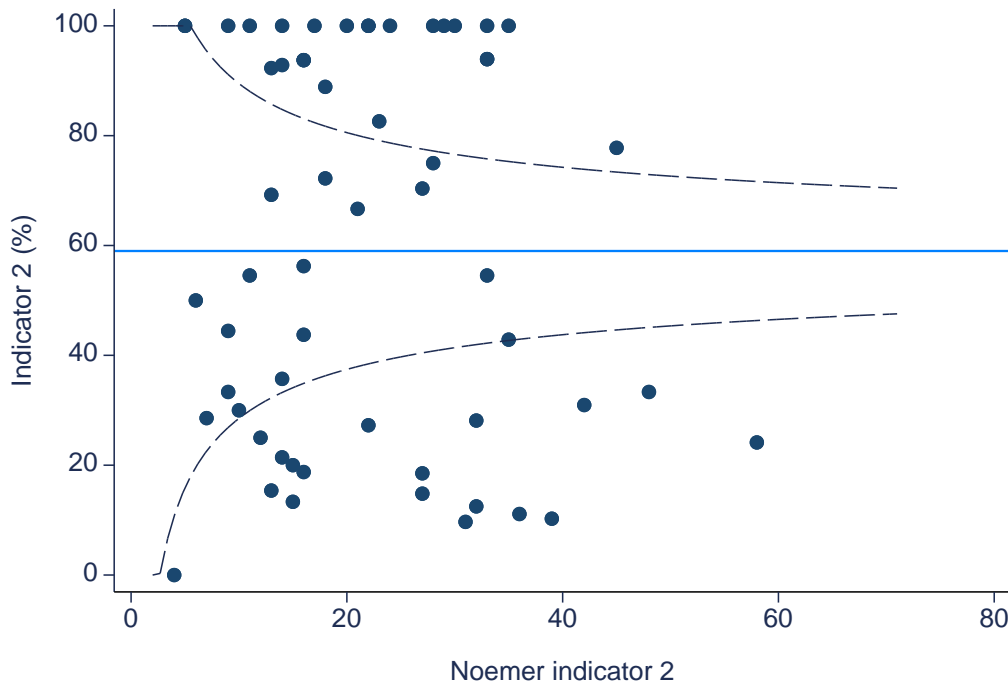
Ten opzichte van het rapportagejaar 2018 is de definitie van deze indicator gewijzigd. Aan zowel de teller als de noemer zijn de patiënten toegevoegd die binnen zes maanden na start met chronische dialyse een postmortale niertransplantatie hebben ondergaan. Deze groep patiënten is tijdig voorbereid op niertransplantatie en dient meegenomen te worden om een complete beoordeling te kunnen maken.

Patiënten die definitief niet transplantabel zijn worden niet meegenomen in de teller. Dit voorkomt dat patiënten onterecht als niet transplantabel geregistreerd worden om de indicator te verbeteren.

Patiënten ouder dan 75 jaar worden niet meegenomen in deze indicator, omdat er maar weinig dialysepatiënten in deze leeftijdsgroep getransplanteerd worden. Op deze manier wordt er beter inzicht gecreëerd in de daadwerkelijke kwaliteit van de transplantatievoorbereiding. Een zorginstelling waarbij veel preëemptieve niertransplantaties worden verricht, zal in het algemeen een lager aantal patiënten op urgentie T hebben na start met dialyse. Een lage score op indicator 2 is derhalve niet automatisch lage kwaliteit voorbereiding op niertransplantatie.

Een 100% score is bij deze indicator nagenoeg uitgesloten. Dat zou betekenen dat alle patiënten die gestart zijn met dialysebehandeling in 2019 ook transplantabel zijn en binnen 6 maanden na de start op de wachtlijst van Eurotransplant urgentie T hebben of reeds een postmortale transplantatie hebben ontvangen. Toch blijken 15 instellingen een 100% score te rapporteren.

Uit de funnelplot (Figuur 2) blijkt dat er veel spreiding bestaat tussen de zorgverleners. Dit beeld is vergelijkbaar met het rapportagejaar 2018. Het aantal zorginstellingen dat binnen het betrouwbaarheidsinterval ligt voor deze indicator is kleiner dan het aantal zorginstellingen buiten het betrouwbaarheidsinterval (Tabel 5).



Figuur 2. Funnelplot indicator 2

Tabel 5. Zorginstellingen binnen en buiten het betrouwbaarheidsinterval voor indicator 2

Onder betrouwbaarheidsinterval	Binnen betrouwbaarheidsinterval	Boven betrouwbaarheidsinterval
Admiraal de Ruyter Ziekenhuis	Alrijne Zorggroep	Albert Schweitzer Ziekenhuis
Diapriva	Bravis ziekenhuis, concern	AMC/Dianet Amsterdam
Dijklander Ziekenhuis locatie Hoorn	Canisius Wilhelmina Ziekenhuis	Amphia ziekenhuis
Dijklander Ziekenhuis locatie Purmerend	Dialysecentrum Ravenstein	Deventer Ziekenhuis
Elkerliek ziekenhuis en Stichting Catharijne Ziekenh	Groene Hart Ziekenhuis	Elisabeth Tweesteden Ziekenhuis
Franciscus Concern	LUMC	Erasmus MC
Haaglanden Medisch Centrum	Maxima Medisch Centrum	Het Flevoziekenhuis
Haga Ziekenhuis	Meander Medisch Centrum	Isala concern
Maasstadziekenhuis	Medisch Spectrum Twente	Jeroen Bosch Ziekenhuis
Medisch Centrum Leeuwarden	Rode Kruis Ziekenhuis BV	Maastricht UMC, Maastricht
Noordwest ziekenhuisgroep, concern	Röpcke-Zweers Ziekenhuis	Radboud UMC
OLVG Concern	Stichting Dialysecentrum 't Gooi	Reinier de Graaf Groep
Stichting Dialyse Centrum Groningen	Stichting Elyse Klinieken	Sint Antonius Ziekenhuis, concern
Tergooi Hilversum	Stichting Laurentius Ziekenhuis Roermond	Spaarne Gasthuis, concern
VieCuri Medisch centrum voor NoordLimburg	Treant Zorggroep, concern	Stichting Algemeen Christelijk Martini Ziekenhuis
Ziekenhuis Bernhoven	VU medisch centrum	Stichting Dianet, locatie Utrecht
Ziekenhuis Rijnstate	Ziekenhuis Gelderse Vallei	Stichting Gelre Ziekenhuizen
Ziekenhuisgroep Twente	Zuyderland Medisch Centrum	Stichting Slingeland Ziekenhuis
		UMC Groningen
		UMC Utrecht
		Zaans Medisch Centrum
		ZorgSaam Ziekenhuis

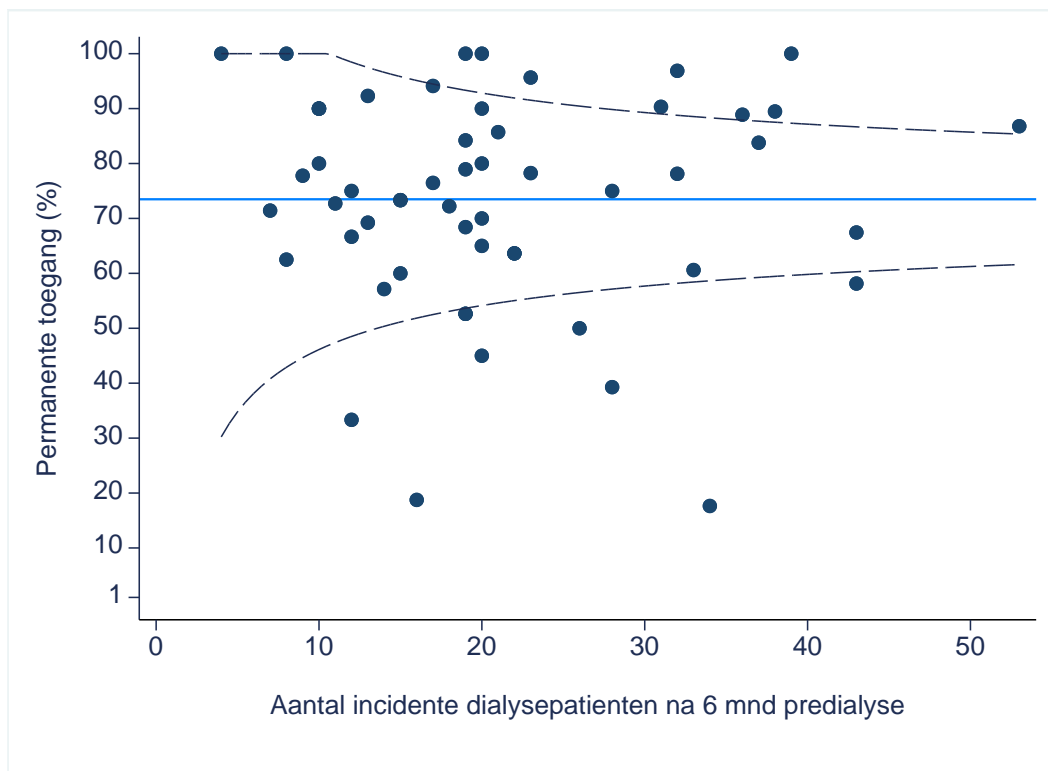
Indicator 3. Dialysetoegang

Definitie rapportagejaar 2019	
Relatie tot kwaliteit	Een goede voorbereiding op dialysebehandeling houdt in dat patiënten tijdig worden voorgelicht over de verschillende vormen van dialyse. Als zij hun keuze hebben gemaakt, moet op tijd een adequate permanente toegang (vaattoegang of toegang tot het buikvlies) worden aangelegd, omdat dit minder complicaties geeft dan een tijdelijke toegang voor dialyse..
Operationalisatie	Percentage patiënten met een eGFR < 30 ml/min/1.73m ² volgens CKDEPI dat meer dan zes maanden bekend is in de zorginstelling voor start met een vorm van chronische dialyse met hetzij een functionerende shunt, hetzij een functionerende PD catheter
Teller	Aantal patiënten met een eGFR < 30 ml/min/1.73m ² volgens CKD-EPI dat meer dan zes maanden bekend is in de zorginstelling en start met een vorm van chronische dialyse met hetzij een functionerende shunt, hetzij een functionerende PD catheter
Noemer	Aantal patiënten met een eGFR < 30 ml/min/1.73m ² volgens CKD-EPI dat meer dan 6 maanden bekend is in de zorginstelling voor start met een vorm van chronische dialyse.
Definitie(s)	Vorm van dialyse: hier wordt mee bedoeld ofwel peritoneale dialyse ofwel hemodialyse. Shunt: een door de chirurg aangelegde verbinding tussen de slagader en de ader (in de arm). PD-catheter: peritoneale dialyse katheter
In-/exclusiecriteria	Exclusie: 1. kinderen (<18 jaar)
Bron	DBC-registratie, zorginstellingsregistratie
Meetfrequentie	Continu
Verslagjaar	01-07-2018 tot en met 30-06-2019*
Rapportagefrequentie	1x per verslagjaar
Type indicator	Proces
Meetniveau	Zorginstelling
Kwaliteitsdomein	Effectiviteit

Tabel 6. Resultaten indicator 3 (2017-2019)

Indicator	Gemiddeld			Mediaan	Spreiding
	2017	2018	2019	2019	2019
3. Dialysetoegang (%)	81	74	74	75	18-100

De definitie van deze indicator is hetzelfde gebleven. De essentie van deze indicator is dat patiënten die langer dan 6 maanden bekend zijn in de zorginstelling, met chronische nierinsufficiëntie en eGFR < 30 ml/min/1.73m², door een internist-nefroloog tijdig voorbereid dienen te zijn met aanleg van een adequate toegang



Figuur 3. Funnelplot indicator 3

Tabel 7. Zorginstellingen buiten het betrouwbaarheidsinterval voor indicator 3

Onder betrouwbaarheidsinterval	Boven betrouwbaarheidsinterval
AMC/Dianet Amsterdam	Albert Schweitzer Ziekenhuis
Het Flevoziekenhuis	Franciscus Concern
Isala concern	Haaglanden Medisch Centrum
LUMC	HagaZiekenhuis
Meander Medisch Centrum	Maasstadziekenhuis
Medisch Centrum Leeuwarden	OLVG Concern
Rode Kruis Ziekenhuis BV	Reinier de Graaf Groep
UMC Groningen	Stichting Algemeen Christelijk Martini Ziekenhuis
VU medisch centrum	Ziekenhuisgroep Twente

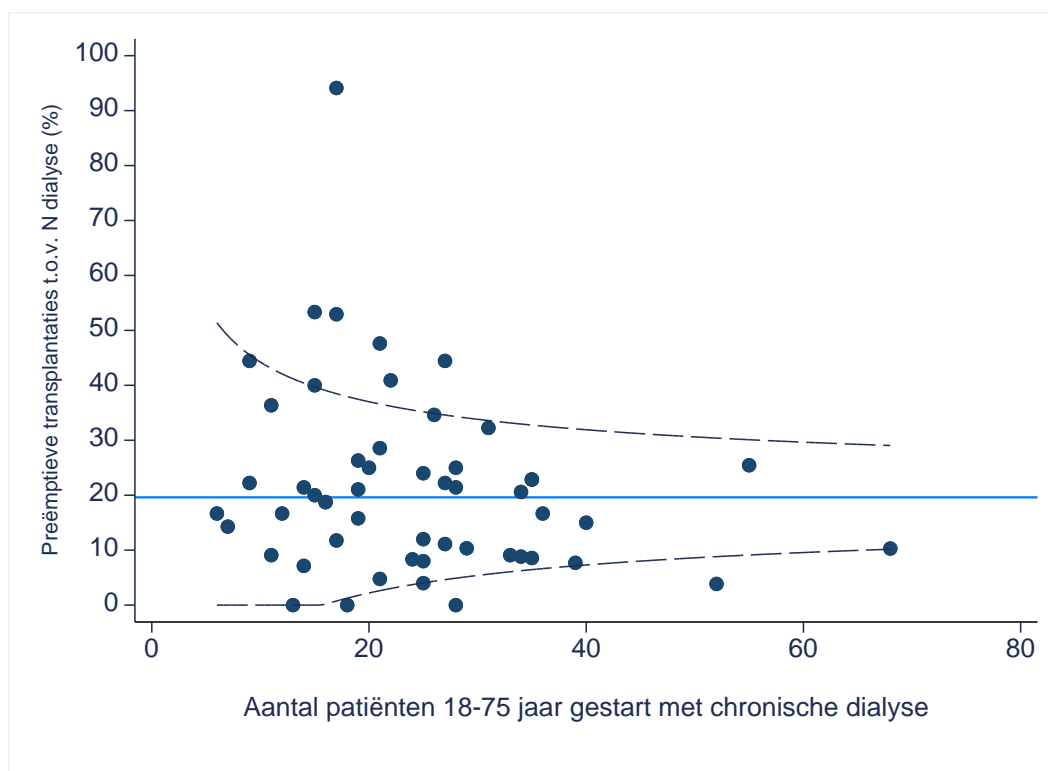
Indicator 4. Preëemptieve transplantaties

Definitie rapportagejaar 2019	
Relatie tot kwaliteit	De noodzaak tot dialyseren kan voorkomen worden door een patiënt vóórdat hij/zij gedialyseerd moet worden al te transplanteren. Een preëemptieve niertransplantatie is de beste behandeling voor patiënten die eindstadium chronisch nierfalen bereiken.
Operationalisatie a	Aantal pre-emptieve niertransplantaties dat vanuit verwijzing binnen uw eigen zorginstelling heeft plaatsgevonden (voor UMC's) óf het aantal preëemptieve niertransplantaties dat na verwijzing vanuit uw zorginstelling elders heeft plaatsgevonden (voor niet-UMC's).
Operationalisatie b	Aantal patiënten met een leeftijd ≥ 18 en ≤ 75 jaar dat gestart is in uw zorginstelling met chronische dialyse
Definitie(s)	Pre-emptieve niertransplantatie: een niertransplantatie die heeft plaatsgevonden vóórdat een patiënt is gestart met een vorm van dialyse en geen eerdere niertransplantatie heeft ondergaan.
In- /exclusiecriteria	Exclusie: 1. kinderen (<18 jaar) 2. patiënten > 75 jaar 3. patiënten die eerder niertransplantatie of chronische dialyse hebben Ondergaan
Bron	DBC-registratie, zorginstellingsregistratie, Renine
Meetfrequentie	Continu
Verslagjaar	01-01-2019 tot en met 31-12-2019
Rapportagefrequentie	1x per verslagjaar
Type indicator	Structuur, proces
Meetniveau	Zorginstelling
Kwaliteitsdomein	Effectiviteit

Tabel 8. Resultaten indicator 4 (2017-2019)

Indicator		Gemiddeld			Mediaan	Spreiding
		2017	2018	2019	2019	2019
4a	Aantal preëemptieve niertransplantaties	5	5	5	3	0-16

Bij deze indicator worden patiënten ouder dan 75 jaar niet meer meegerekend. Gemiddeld worden er 5 preëemptieve niertransplantaties per zorginstelling verricht. In de funnelplot analyse (Figuur 4) wordt getoond dat er in verhouding gemiddeld 1 preëemptieve niertransplantatie uitgevoerd wordt per 5 patiënten die starten met chronische dialyse behandeling (20%). Dit is niet veranderd in de afgelopen jaren.



Figuur 4. Funnelplot indicator 4

Tabel 9. Zorginstellingen buiten het betrouwbaarheidsinterval voor indicator 4

Onder betrouwbaarheidsinterval	Boven betrouwbaarheidsinterval
OLVG Concern	Albert Schweitzer Ziekenhuis
Stichting Dialyse Centrum Groningen	Erasmus MC
Stichting Laurentius Ziekenhuis Roermond	LUMC
	Noordwest ziekenhuisgroep, concern
	Radboud UMC
	Treant Zorggroep, concern
	UMC Groningen
	Ziekenhuis Rijnstate

Indicator 5. Volume

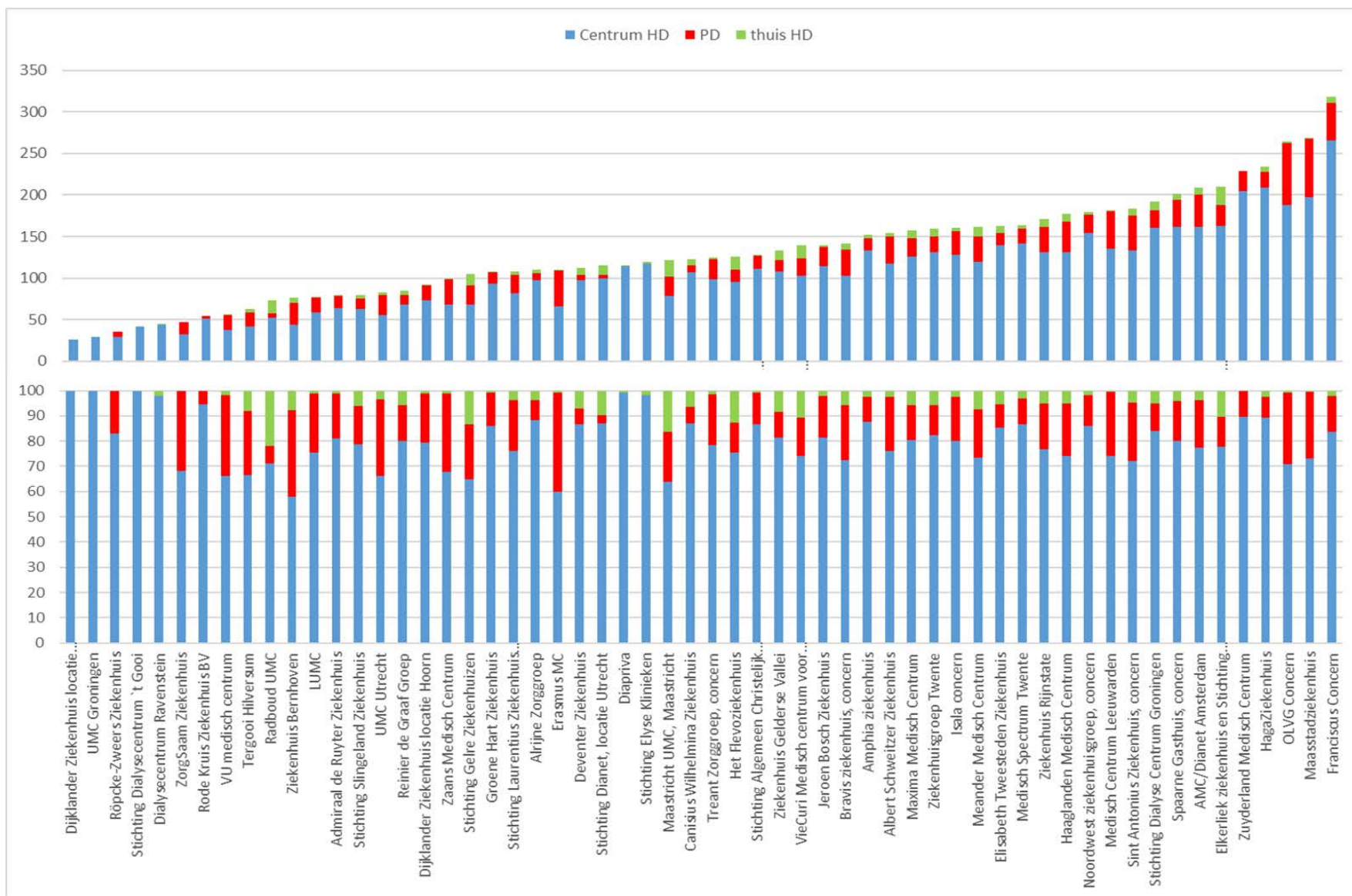
Definities rapportagejaar 2019	
Relatie tot kwaliteit	Complexe zorg vergt deskundigheid en ervaring. Met name bij hoog risico interventies en/of bij kwetsbare patiëntengroepen weegt dit aspect zwaar vanuit veiligheid- en patiëntenperspectief. Wetenschappelijk onderzoek suggereert dat er een relatie is tussen volume en uitkomst bij dialysebehandeling.
Operationalisatie a	Hoeveel volwassen chronische dialyse patiënten werden er op uw locatie behandeld? Aantal PD patiënten Aantal HD patiënten (zowel in centrum als thuis) Aantal thuis HD patiënten
Operationalisatie b	Hoeveel volwassen chronische dialyse patiënten werden er vanuit uw zorginstelling verwezen naar een andere zorginstelling voor thuishemodialyse behandeling?
Definitie(s)	PD is peritoneale dialyse HD is hemodialyse
In- /exclusiecriteria	Inclusie: alle volwassen chronische dialyse patiënten Exclusie: 1. kinderen (<18 jaar) 2. gastdialysepatiënten die ≤ 90 dagen dialyseren in de zorginstelling
Bron	DBC-registratie, zorginstellingsregistratie, Renine
Meetfrequentie	5a: Continu 5b: Continu
Verslagjaar	01-01-2019 tot en met 31-12-2019
Rapportagefrequentie	1x per verslagjaar
Type indicator	Proces
Meetniveau	Zorginstelling
Kwaliteitsdomein	Veiligheid, effectiviteit, patiëntgerichtheid

Deze indicator bestaat uit verschillende volumevariabelen. De gerapporteerde aantallen voor de zorginstellingen zijn te vinden in bijlagen G-I. Deze indicator is vereenvoudigd ten opzichte van het voorgaande rapportagejaar, er wordt niet langer onderscheid gemaakt tussen leeftijdscategorieën. Bij indicator 5b worden nu alleen doorverwezen thuis-hemodialyse patiënten geteld. Vorig jaar betrof het hier nog een combinatie van behandelde en doorverwezen patiënten. De indicator 'Aantal nefrologen' is komen te vervallen.

Tabel 10. Resultaten indicator 5a (2017-2019)

Indicator	Gemiddeld			Mediaan	Spreiding
	2017	2018	2019	2019	2019
Volume per zorginstelling					
a. Aantal HD patiënten	111	111	110	112	26-273
Aantal PD patiënten	21	20	22	19	0-75
Aantal thuis HD patiënten	6	6	6	4	0-22

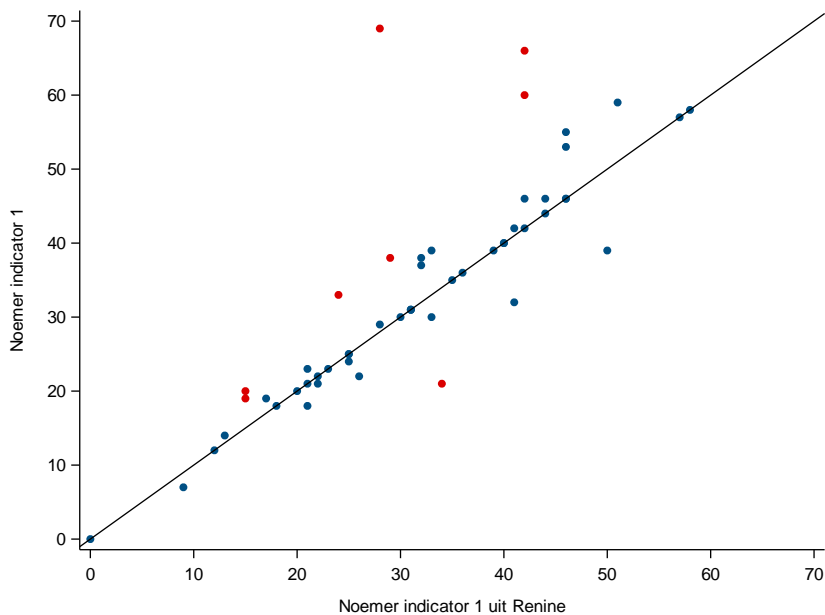
In Figuur 5 is per zorginstelling de verdeling van de dialyse modaliteiten weergegeven. Het aantal centrumhemodialyse patiënten is berekend door het aantal thuishemodialysepatiënten in mindering te brengen op het gerapporteerde aantal hemodialyse patiënten. Patiënten kunnen in meerdere modaliteiten zijn meegeteld indien ze gedurende de rapportageperiode met meerdere modaliteiten zijn behandeld.



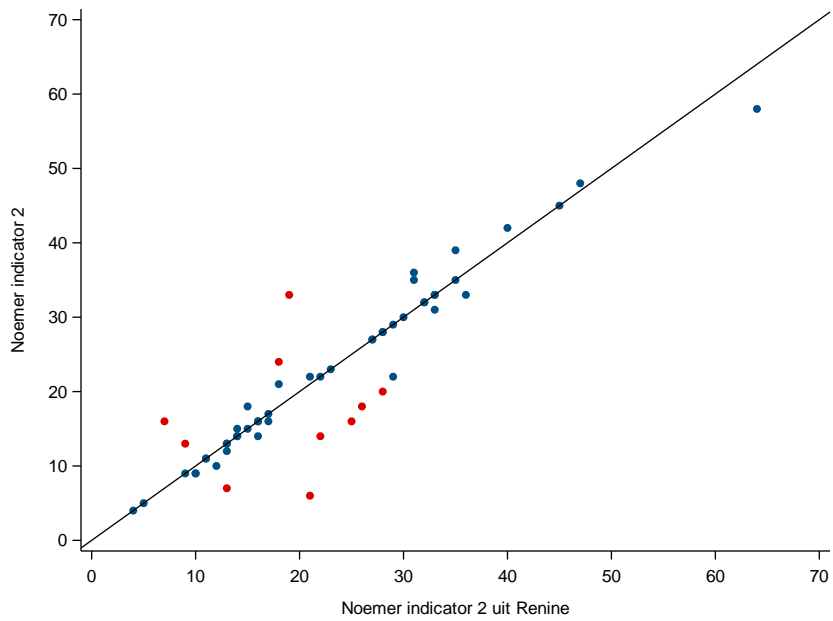
Figuur 5. Verdeling dialyse modaliteiten per zorginstelling. In het bovenste paneel uitgedrukt in absolute aantallen en in het onderste paneel als percentages.

Aanlevering uit Renine

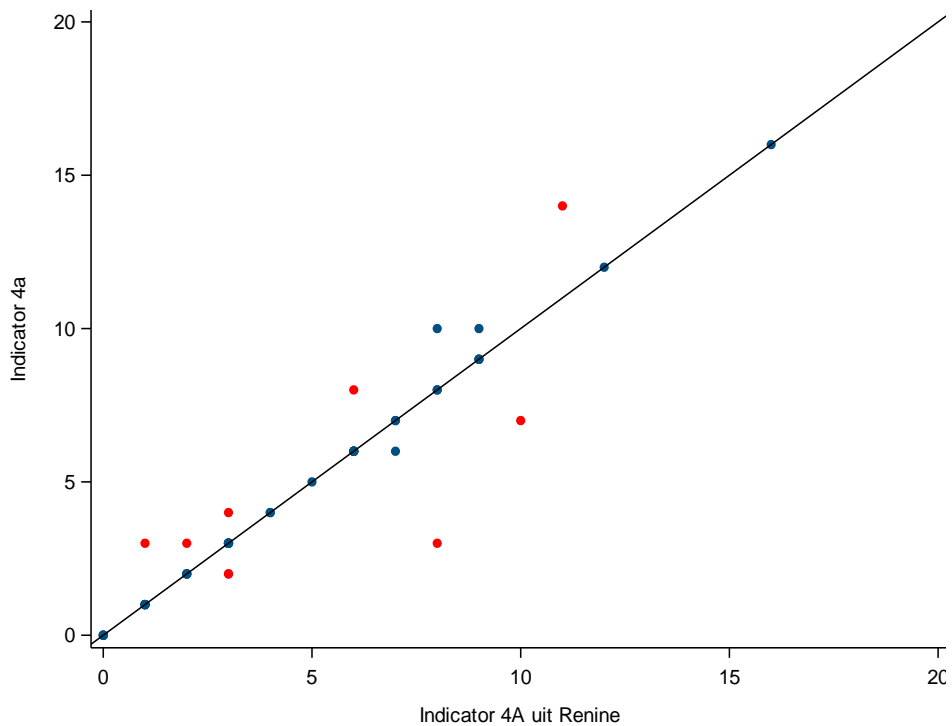
Om een eenduidige interpretatie en aanlevering te bevorderen zijn een aantal indicatoren (noemer indicator 1, noemer indicator 2, indicator 4a, indicator 4b, indicator 5a en indicator 6) aangeleverd vanuit Renine via de portal van Dutch Hospital Data (DHD). Hierbij zijn alleen patiënten meegenomen die toestemming hebben gegeven voor registratie in Renine. Zorginstellingen hadden de mogelijkheid deze aantallen aan te passen of konden ervoor kiezen geen gebruik te maken van de aangeleverde data en zelf de indicatoren vast te stellen. De gegevens uit Renine zijn vergeleken met de door de zorginstellingen aangeleverde gegevens. Negentien zorginstellingen hebben voor alle indicatoren de cijfers vanuit Renine overgenomen. De gegevens zijn uitgezet in onderstaande figuren met op de x-as de uit Renine afgeleide aantallen en op de y-as de door de zorginstelling aangeleverde data. In de figuren zijn centra met een verschil groter dan 25% in het rood aangegeven.



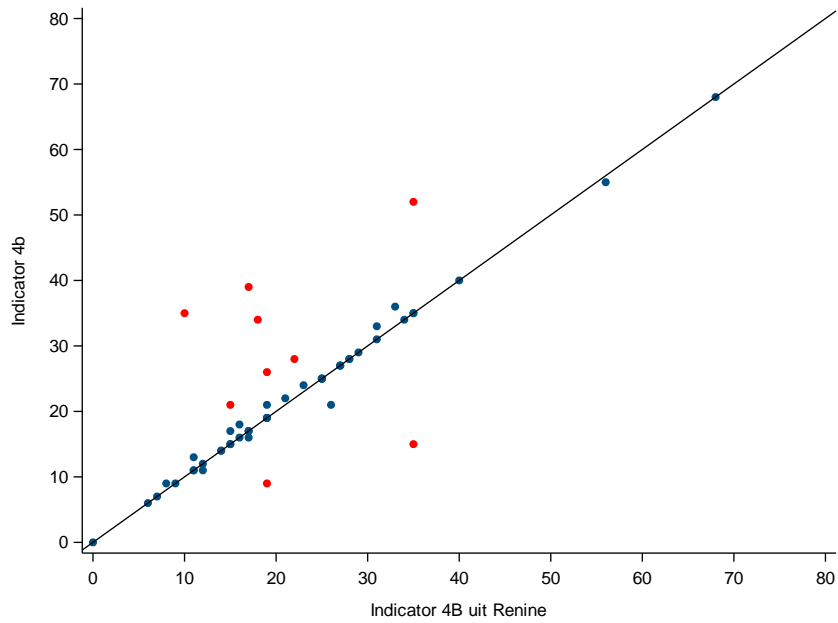
Figuur 6. Noemer indicator 1: vergelijking met aanlevering uit Renine



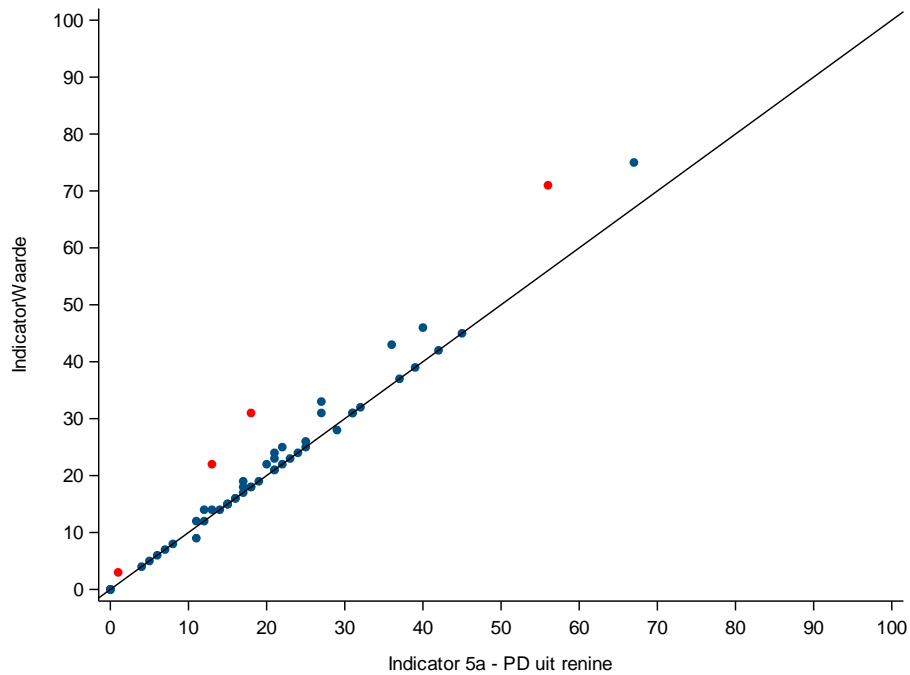
Figuur 7. Noemer indicator 2: vergelijking met aanlevering uit Renine



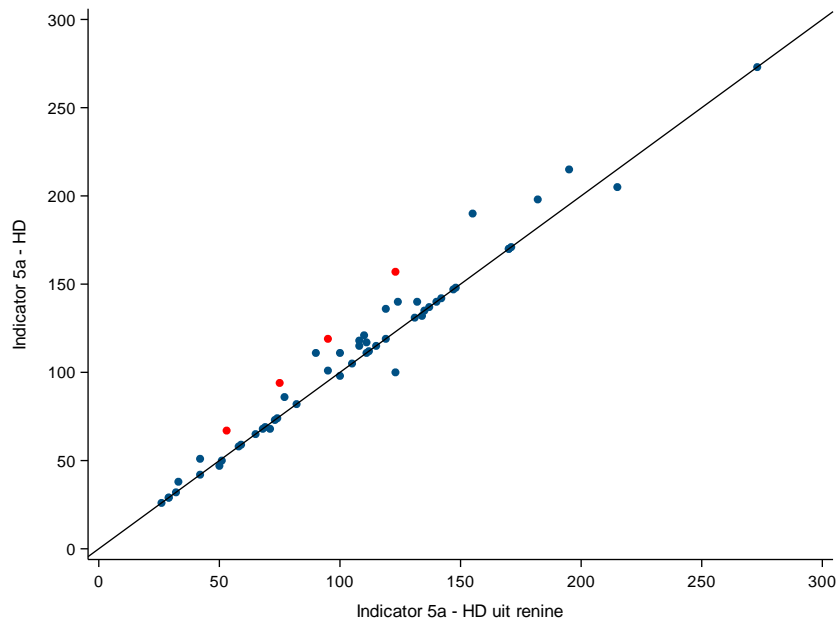
Figuur 8. Indicator 4a vergelijking met aanlevering uit Renine



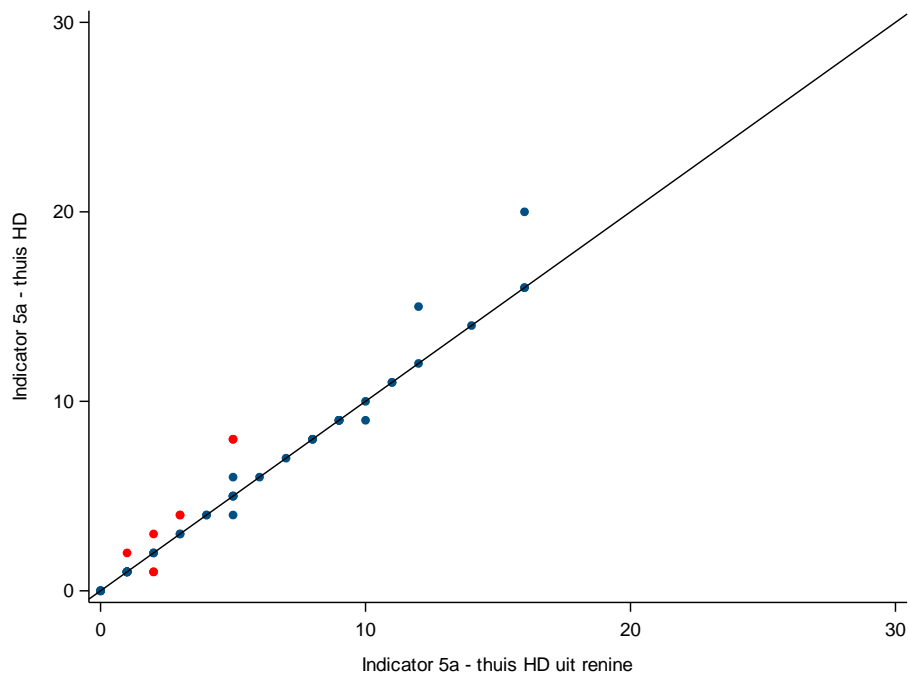
Figuur 9. Indicator 4B: vergelijking met aanlevering uit Renine



Figuur 10. Indicator 5b (PD): vergelijking met aanlevering uit Renine



Figuur 11. Indicator 5b (HD): vergelijking met aanlevering uit Renine



Figuur 12. Indicator 5b (thuis-HD): vergelijking met aanlevering uit Renine

Bijlage A. Overzicht zorginstellingen

Zorginstelling	Plaats
AMC/Dianet Amsterdam	Amsterdam
Admiraal de Ruyter Ziekenhuis	Goes
Albert Schweitzer Ziekenhuis	Dordrecht
Alrijne Zorggroep	Leiderdorp
Amphia ziekenhuis	Breda
Bravis ziekenhuis, concern	Roosendaal
Canisius Wilhelmina Ziekenhuis	Nijmegen
Deventer Ziekenhuis	Deventer
Diakonessenhuis Utrecht, Zeist, Doorn	Utrecht
Dialysecentrum Ravenstein	Ravenstein
Diapriva	Amsterdam
Dijklander Ziekenhuis locatie Hoorn	Hoorn
Dijklander Ziekenhuis locatie Purmerend	Purmerend
Elisabeth Tweesteden Ziekenhuis	Tilburg
Elkerliek ziekenhuis en Stichting Catharijne Ziek	Eindhoven
Erasmus MC	Rotterdam
Franciscus Concern	Rotterdam
Groene Hart Ziekenhuis	Gouda
Haaglanden Medisch Centrum	Den Haag
HagaZiekenhuis	Den Haag
Het Flevoziekenhuis	Almere
Isala concern	Amersfoort
Jeroen Bosch Ziekenhuis	Den Bosch
LUMC	Leiden
Maasstadziekenhuis	Rotterdam
Maastricht UMC, Maastricht	Maastricht
Maxima Medisch Centrum	Veldhoven
Meander Medisch Centrum	Amersfoort
Medisch Centrum Leeuwarden	Leeuwarden
Medisch Spectrum Twente	Enschede
Noordwest ziekenhuisgroep, concern	Alkmaar
OLVG Concern	Amsterdam

Zorginstelling	Plaats
Radboud UMC	Nijmegen
Reinier de Graaf Groep	Delft
Rode Kruis Ziekenhuis BV	Beverwijk
Röpcke-Zweers Ziekenhuis	Hardenberg
Sint Antonius Ziekenhuis, concern	Nieuwegein
Spaarne Gasthuis, concern	Haarlem
Stichting Algemeen Christelijk Martini Ziekenhuis	Groningen
Stichting Dialyse Centrum Groningen	Groningen
Stichting Dialysecentrum 't Gooi	Hilversum
Stichting Dianet, locatie Utrecht	Utrecht
Stichting Elyse Klinieken	Oss
Stichting Gelre Ziekenhuizen	Apeldoorn
Stichting Laurentius Ziekenhuis Roermond	Roermond
Stichting Slingeland Ziekenhuis	Doetinchem
Tergooi Hilversum	Hilversum
Treant Zorggroep, concern	Hoogeveen
UMC Groningen	Groningen
UMC Utrecht	Utrecht
VU medisch centrum	Amsterdam
VieCuri Medisch centrum voor NoordLimburg	Venlo
Zaans Medisch Centrum	Zaandam
Ziekenhuis Bernhoven	Uden
Ziekenhuis Gelderse Vallei	Ede
Ziekenhuis Rijnstate	Arnhem
Ziekenhuisgroep Twente	Almelo
ZorgSaam Ziekenhuis	Terneuzen
Zuyderland Medisch Centrum	Heerlen

Bijlage B. Indicator 1. Indicatiestelling

Zorginstelling	Indicator1	Teller	Noemer	Noemer Renine
Bravis ziekenhuis, concern	14.55	8	55	46
Medisch Centrum Leeuwarden	7.69	3	39	33
UMC Groningen	6.25	2	32	41
Admiraal de Ruyter Ziekenhuis	4.35	1	23	23
UMC Utrecht	4.00	1	25	25
Haaglanden Medisch Centrum	3.77	2	53	46
Franciscus Concern	3.33	3	90	90
Dijklander Ziekenhuis locatie Hoorn	2.78	1	36	36
Stichting Algemeen Christelijk Martini Ziekenhuis	2.63	1	38	29
Radboud UMC	2.50	1	40	40
Amphia ziekenhuis	2.27	1	44	44
HagaZiekenhuis	2.17	1	46	44
Isala concern	1.69	1	59	51
Erasmus MC	1.45	1	69	28
AMC/Dianet Amsterdam	0.00	0	46	46
Albert Schweitzer Ziekenhuis	0.00	0	42	42
Alrijne Zorggroep	0.00	0	21	21
Canisius Wilhelmina Ziekenhuis	0.00	0	22	26
Deventer Ziekenhuis	0.00	0	25	25
Dialysecentrum Ravenstein	0.00	0	5	.
Diapriya	0.00	0	7	9
Elisabeth Tweesteden Ziekenhuis	0.00	0	42	41
Elkerliek ziekenhuis en Stichting Catharijne Ziek	0.00	0	51	.
Groene Hart Ziekenhuis	0.00	0	21	34
Het Flevoziekenhuis	0.00	0	40	40
Jeroen Bosch Ziekenhuis	0.00	0	37	32
LUMC	0.00	0	31	31
Maasstadziekenhuis	0.00	0	85	91
Maastricht UMC, Maastricht	0.00	0	33	24
Maxima Medisch Centrum	0.00	0	31	31
Meander Medisch Centrum	0.00	0	46	46

Zorginstelling	Indicator1	Teller	Noemer	Noemer Renine
Medisch Spectrum Twente	0.00	0	39	39
Noordwest ziekenhuisgroep, concern	0.00	0	66	42
OLVG Concern	0.00	0	60	42
Reinier de Graaf Groep	0.00	0	24	25
Rode Kruis Ziekenhuis BV	0.00	0	20	15
Röpcke-Zweers Ziekenhuis	0.00	0	12	12
Sint Antonius Ziekenhuis, concern	0.00	0	57	57
Spaarne Gasthuis, concern	0.00	0	58	58
Stichting Dialyse Centrum Groningen	0.00	0	30	30
Stichting Dianet, locatie Utrecht	0.00	0	19	15
Stichting Elyse Klinieken	0.00	0	18	18
Stichting Gelre Ziekenhuizen	0.00	0	31	31
Stichting Laurentius Ziekenhuis Roermond	0.00	0	23	21
Stichting Slingeland Ziekenhuis	0.00	0	20	20
Tergooi Hilversum	0.00	0	29	28
Treant Zorggroep, concern	0.00	0	39	50
VU medisch centrum	0.00	0	38	32
VieCuri Medisch centrum voor NoordLimburg	0.00	0	18	21
Zaans Medisch Centrum	0.00	0	19	17
Ziekenhuis Bernhoven	0.00	0	14	13
Ziekenhuis Gelderse Vallei	0.00	0	21	22
Ziekenhuis Rijnstate	0.00	0	35	35
Ziekenhuisgroep Twente	0.00	0	30	33
ZorgSaam Ziekenhuis	0.00	0	22	22
Zuyderland Medisch Centrum	0.00	0	46	42
Diakonessenhuis Utrecht, Zeist, Doorn	.	0	0	.
Dijklander Ziekenhuis locatie Purmerend	.	0	0	0
Stichting Dialysecentrum 't Gooi	.	.	.	0

Bijlage C. Indicator 2. Voorbereidingstijd niertransplantatie

Locatiennaam	Indicator 2	Teller	Noemer	Noemer Renine
UMC Utrecht	100	11	11	11
Stichting Algemeen Christelijk Martini Ziekenhuis	100	24	24	18
Radboud UMC	100	14	14	14
Amphia ziekenhuis	100	28	28	28
Isala concern	100	35	35	35
Erasmus MC	100	20	20	28
Albert Schweitzer Ziekenhuis	100	22	22	29
Deventer Ziekenhuis	100	17	17	17
Dialysecentrum Ravenstein	100	5	5	.
Elisabeth Tweesteden Ziekenhuis	100	30	30	30
Het Flevoziekenhuis	100	29	29	29
Reinier de Graaf Groep	100	22	22	22
Röpcke-Zweers Ziekenhuis	100	5	5	5
Spaarne Gasthuis, concern	100	33	33	33
ZorgSaam Ziekenhuis	100	9	9	9
Maastricht UMC, Maastricht	93.94	31	33	19
Sint Antonius Ziekenhuis, concern	93.94	31	33	36
UMC Groningen	93.75	15	16	7
Stichting Dianet, locatie Utrecht	93.75	15	16	16
Stichting Gelre Ziekenhuizen	92.86	13	14	14
Zaans Medisch Centrum	92.31	12	13	9
Stichting Slingeland Ziekenhuis	88.89	16	18	15
Jeroen Bosch Ziekenhuis	82.61	19	23	23
AMC/Dianet Amsterdam	77.78	35	45	45
Medisch Spectrum Twente	75.00	21	28	28
Treant Zorggroep, concern	72.22	13	18	26
Maxima Medisch Centrum	70.37	19	27	27
LUMC	69.23	9	13	13
Bravis ziekenhuis, concern	66.67	14	21	18
Stichting Elyse Klinieken	56.25	9	16	16
Meander Medisch Centrum	54.55	18	33	33

Locatiennaam	Indicator 2	Teller	Noemer	Noemer Renine
Rode Kruis Ziekenhuis BV	54.55	6	11	11
Stichting Laurentius Ziekenhuis Roermond	50.00	3	6	21
VU medisch centrum	44.44	4	9	10
Groene Hart Ziekenhuis	43.75	7	16	17
Zuyderland Medisch Centrum	42.86	15	35	31
Canisius Wilhelmina Ziekenhuis	35.71	5	14	16
Maasstadziekenhuis	33.33	16	48	47
Stichting Dialysecentrum 't Gooi	33.33	3	9	10
OLVG Concern	30.95	13	42	40
Alrijne Zorggroep	30.00	3	10	12
Ziekenhuis Gelderse Vallei	28.57	2	7	13
Diapriva	28.13	9	32	32
Medisch Centrum Leeuwarden	27.27	6	22	21
Tergooi Hilversum	25.00	3	12	13
Franciscus Concern	24.14	14	58	64
VieCuri Medisch centrum voor NoordLimburg	21.43	3	14	22
Ziekenhuis Rijnstate	20.00	3	15	15
Ziekenhuisgroep Twente	18.75	3	16	25
Dijklander Ziekenhuis locatie Hoorn	18.52	5	27	27
Admiraal de Ruyter Ziekenhuis	15.38	2	13	13
Elkerliek ziekenhuis en Stichting Catharijne Ziek	14.81	4	27	.
Ziekenhuis Bernhoven	13.33	2	15	14
Stichting Dialyse Centrum Groningen	12.50	4	32	32
Noordwest ziekenhuisgroep, concern	11.11	4	36	31
Haaglanden Medisch Centrum	10.26	4	39	35
HagaZiekenhuis	9.68	3	31	33
Dijklander Ziekenhuis locatie Purmerend	0	0	4	4
Diakonessenhuis Utrecht, Zeist, Doorn

Bijlage D. Indicator 3. Dialysetoegang

Zorginstelling	Indicator 3	Teller	Noemer
Stichting Algemeen Christelijk Martini Ziekenhuis	100	39	39
Albert Schweitzer Ziekenhuis	100	20	20
Reinier de Graaf Groep	100	19	19
Röpcke-Zweers Ziekenhuis	100	4	4
Stichting Slingeland Ziekenhuis	100	8	8
OLVG Concern	96.88	31	32
Ziekenhuisgroep Twente	95.65	22	23
Admiraal de Ruyter Ziekenhuis	94.12	16	17
Jeroen Bosch Ziekenhuis	92.31	12	13
HagaZiekenhuis	90.32	28	31
Bravis ziekenhuis, concern	90.00	9	10
Alrijne Zorggroep	90.00	9	10
Ziekenhuis Rijnstate	90.00	18	20
Dijklander Ziekenhuis locatie Purmerend	90.00	9	10
Franciscus Concern	89.47	34	38
Haaglanden Medisch Centrum	88.89	32	36
Maasstadziekenhuis	86.79	46	53
Medisch Spectrum Twente	85.71	18	21
Groene Hart Ziekenhuis	84.21	16	19
Sint Antonius Ziekenhuis, concern	83.78	31	37
Maastricht UMC, Maastricht	80.00	16	20
Stichting Elyse Klinieken	80.00	8	10
Stichting Gelre Ziekenhuizen	78.95	15	19
Canisius Wilhelmina Ziekenhuis	78.26	18	23
Elisabeth Tweesteden Ziekenhuis	78.13	25	32
Zaans Medisch Centrum	77.78	7	9
Stichting Dianet, locatie Utrecht	76.47	13	17
Tergooi Hilversum	75.00	9	12
Elkerliek ziekenhuis en Stichting Catharijne Ziek	75.00	21	28
Erasmus MC	73.33	11	15
Diakonessenhuis Utrecht, Zeist, Doorn	73.33	11	15

Zorginstelling	Indicator 3	Teller	Noemer
Zuyderland Medisch Centrum	72.73	8	11
VieCuri Medisch centrum voor NoordLimburg	72.22	13	18
ZorgSaam Ziekenhuis	71.43	5	7
Amphia ziekenhuis	70.00	14	20
Radboud UMC	69.23	9	13
Ziekenhuis Gelderse Vallei	68.42	13	19
Noordwest ziekenhuisgroep, concern	67.44	29	43
Treant Zorggroep, concern	66.67	8	12
Dijklander Ziekenhuis locatie Hoorn	65.00	13	20
UMC Utrecht	63.64	14	22
Maxima Medisch Centrum	63.64	14	22
Ziekenhuis Bernhoven	62.50	5	8
Spaarne Gasthuis, concern	60.61	20	33
Stichting Laurentius Ziekenhuis Roermond	60.00	9	15
Isala concern	58.14	25	43
Deventer Ziekenhuis	57.14	8	14
AMC/Dianet Amsterdam	52.63	10	19
VU medisch centrum	52.63	10	19
Medisch Centrum Leeuwarden	50.00	13	26
LUMC	45.00	9	20
Het Flevoziekenhuis	39.29	11	28
Rode Kruis Ziekenhuis BV	33.33	4	12
UMC Groningen	18.75	3	16
Meander Medisch Centrum	17.65	6	34
Dialysecentrum Ravenstein	.	.	.
Stichting Dialysecentrum 't Gooi	.	.	.
Diapriwa	.	.	.
Stichting Dialyse Centrum Groningen	.	.	.

Bijlage E. Indicator 4. Preëemptieve transplantaties

Zorginstelling	Indicator 4a	Indicator 4b	Indicator 4b Renine
UMC Groningen	16	17	17
Maasstadziekenhuis	14	55	56
Radboud UMC	12	27	27
Erasmus MC	10 ¹	21	19
Isala concern	10	31	31
Albert Schweitzer Ziekenhuis	9	22	21
Noordwest ziekenhuisgroep, concern	9	26	19
LUMC	9	17	17
Ziekenhuis Rijnstate	8	15	15
Spaarne Gasthuis, concern	8	35	35
AMC/Dianet Amsterdam	8	35	35
Franciscus Concern	7	68	68
VU medisch centrum	7	34	18
Medisch Centrum Leeuwarden	7	28	22
Bravis ziekenhuis, concern	6	21	26
Haaglanden Medisch Centrum	6	36	33
Medisch Spectrum Twente	6	27	27
Sint Antonius Ziekenhuis, concern	6	40	40
Amphia ziekenhuis	6	28	28
Treant Zorggroep, concern	6	15	35
Het Flevoziekenhuis	6	25	25
Elkerliek ziekenhuis en Stichting Catharijne Ziek	5	20	.
UMC Utrecht	5	19	19
Reinier de Graaf Groep	4	19	19
Groene Hart Ziekenhuis	4	9	19
VieCuri Medisch centrum voor NoordLimburg	4	11	12
Stichting Algemeen Christelijk Martini Ziekenhuis	3	39	17
Ziekenhuisgroep Twente	3	16	17

¹ Indicator 4 is na overleg met de zorginstelling gecorrigeerd van 58 naar 10 preëemptieve transplantaties. In de oorspronkelijk aangeleverde indicator waren ook verwijzingen uit andere zorginstellingen geteld.

Zorginstelling	Indicator 4a	Indicator 4b	Indicator 4b Renine
HagaZiekenhuis	3	33	31
Maastricht UMC, Maastricht	3	35	10
Canisius Wilhelmina Ziekenhuis	3	15	15
Elisabeth Tweesteden Ziekenhuis	3	27	27
Zuyderland Medisch Centrum	3	29	29
ZorgSaam Ziekenhuis	3	14	14
Dijklander Ziekenhuis locatie Hoorn	3	25	25
Maxima 4Medisch Centrum	3	19	19
Deventer Ziekenhuis	3	16	16
Meander Medisch Centrum	3	34	34
Stichting Slingeland Ziekenhuis	2	17	15
OLVG Concern	2	52	35
Jeroen Bosch Ziekenhuis	2	25	25
Tergooi Hilversum	2	24	23
Diakonessenhuis Utrecht, Zeist, Doorn	2	.	.
Ziekenhuis Bernhoven	2	9	9
Rode Kruis Ziekenhuis BV	2	12	12
Röpcke-Zweers Ziekenhuis	1	6	6
Admiraal de Ruyter Ziekenhuis	1	14	14
Alrijne Zorggroep	1	11	11
Stichting Elyse Klinieken	1	7	7
Stichting Gelre Ziekenhuizen	1	25	25
Ziekenhuis Gelderse Vallei	1	21	15
Dijklander Ziekenhuis locatie Purmerend	0	0	0
Zaans Medisch Centrum	0	13	11
Stichting Laurentius Ziekenhuis Roermond	0	18	16
Stichting Dialyse Centrum Groningen	0	28	28
Stichting Dianet, locatie Utrecht	.	11	11
Dialysecentrum Ravenstein	.	4	.
Stichting Dialysecentrum `t Gooi	.	.	0
Diapriva	.	9	8

Bijlage F. Indicator 5a. Aantal PD patiënten

Zorginstelling	Indicator 5a PD	Indicator 5a PD Renine
OLVG Concern	75	67
Maasstadziekenhuis	71	56
Medisch Centrum Leeuwarden	46	40
Franciscus Concern	45	45
Erasmus MC	43	36
Sint Antonius Ziekenhuis, concern	42	42
AMC/Dianet Amsterdam	39	39
Haaglanden Medisch Centrum	37	37
Albert Schweitzer Ziekenhuis	33	27
Spaarne Gasthuis, concern	32	32
Ziekenhuis Rijnstate	31	31
Bravis ziekenhuis, concern	31	18
Meander Medisch Centrum	31	31
Zaans Medisch Centrum	31	27
Isala concern	28	29
Ziekenhuis Bernhoven	26	25
Treant Zorggroep, concern	25	22
Elkerliek ziekenhuis en Stichting Catharijne Ziek	25	.
UMC Utrecht	25	25
Maastricht UMC, Maastricht	24	21
Zuyderland Medisch Centrum	24	24
Jeroen Bosch Ziekenhuis	23	21
Stichting Gelre Ziekenhuizen	23	23
Noordwest ziekenhuisgroep, concern	22	13
Maxima Medisch Centrum	22	22
Stichting Laurentius Ziekenhuis Roermond	22	20
VieCuri Medisch centrum voor NoordLimburg	21	21
Stichting Dialyse Centrum Groningen	21	21
Ziekenhuisgroep Twente	19	19
HagaZiekenhuis	19	17
LUMC	18	18

Zorginstelling	Indicator 5a PD	Indicator 5a PD Renine
VU medisch centrum	18	17
Dijklander Ziekenhuis locatie Hoorn	18	18
Medisch Spectrum Twente	17	17
Stichting Algemeen Christelijk Martini Ziekenhuis	16	16
Tergooi Hilversum	16	16
Amphia ziekenhuis	15	15
Het Flevoziekenhuis	15	15
Elisabeth Tweesteden Ziekenhuis	15	15
ZorgSaam Ziekenhuis	15	15
Groene Hart Ziekenhuis	14	13
Admiraal de Ruyter Ziekenhuis	14	14
Ziekenhuis Gelderse Vallei	14	12
Reinier de Graaf Groep	12	12
Stichting Slingeland Ziekenhuis	12	11
Alrijne Zorggroep	9	11
Canisius Wilhelmina Ziekenhuis	8	8
Deventer Ziekenhuis	7	7
Röpcke-Zweers Ziekenhuis	6	6
Radboud UMC	5	5
Stichting Dianet, locatie Utrecht	4	4
Rode Kruis Ziekenhuis BV	3	1
UMC Groningen	0	0
Stichting Elyse Klinieken	0	0
Dijklander Ziekenhuis locatie Purmerend	0	0
Dialysecentrum Ravenstein	0	.
Diapriva	0	0
Diakonessenhuis Utrecht, Zeist, Doorn	.	.
Stichting Dialysecentrum 't Gooi	.	0

Bijlage G. Indicator 5a. Aantal HD patiënten

Zorginstelling	Indicator5a HD	Indicator 5a HD Renine
Franciscus Concern	273	273
HagaZiekenhuis	215	195
Zuyderland Medisch Centrum	205	215
Maasstadziekenhuis	198	182
OLVG Concern	190	155
Elkerliek ziekenhuis en Stichting Catharijne Ziek	185	.
Stichting Dialyse Centrum Groningen	171	171
AMC/Dianet Amsterdam	170	170
Spaarne Gasthuis, concern	170	170
Noordwest ziekenhuisgroep, concern	157	123
Elisabeth Tweesteden Ziekenhuis	148	148
Medisch Spectrum Twente	147	147
Sint Antonius Ziekenhuis, concern	142	142
Haaglanden Medisch Centrum	140	132
Ziekenhuis Rijnstate	140	140
Ziekenhuisgroep Twente	140	124
Amphia ziekenhuis	137	137
Medisch Centrum Leeuwarden	136	119
Maxima Medisch Centrum	135	135
Isala concern	132	134
Meander Medisch Centrum	131	131
Albert Schweitzer Ziekenhuis	121	110
Ziekenhuis Gelderse Vallei	119	95
Stichting Elyse Klinieken	119	119
VieCuri Medisch centrum voor NoordLimburg	118	108
Jeroen Bosch Ziekenhuis	117	111
Canisius Wilhelmina Ziekenhuis	115	108
Diapriwa	115	115
Stichting Algemeen Christelijk Martini Ziekenhuis	112	112
Bravis ziekenhuis, concern	111	90
Het Flevoziekenhuis	111	111

Zorginstelling	Indicator5a HD	Indicator 5a HD Renine
Stichting Dianet, locatie Utrecht	111	100
Deventer Ziekenhuis	105	105
Alrijne Zorggroep	101	95
Treant Zorggroep, concern	100	123
Maastricht UMC, Maastricht	98	100
Groene Hart Ziekenhuis	94	75
Stichting Laurentius Ziekenhuis Roermond	86	77
Stichting Gelre Ziekenhuizen	82	82
Dijklander Ziekenhuis locatie Hoorn	74	74
Reinier de Graaf Groep	73	73
Zaans Medisch Centrum	69	69
Stichting Slingeland Ziekenhuis	68	71
Radboud UMC	68	68
Erasmus MC	67	53
Admiraal de Ruyter Ziekenhuis	65	65
LUMC	59	59
UMC Utrecht	58	58
Rode Kruis Ziekenhuis BV	51	42
Ziekenhuis Bernhoven	50	51
Tergooi Hilversum	47	50
Dialysecentrum Ravenstein	45	.
Stichting Dialysecentrum `t Gooi	42	42
VU medisch centrum	38	33
ZorgSaam Ziekenhuis	32	32
Röpcke-Zweers Ziekenhuis	29	29
UMC Groningen	29	29
Dijklander Ziekenhuis locatie Purmerend	26	26
Diakonessenhuis Utrecht, Zeist, Doorn	.	.

Bijlage H. Indicator 5a. Aantal thuis HD patiënten

Zorginstelling	Indicator 5a thuis HD	Indicator 5a thuis HD Renine
Elkerliek ziekenhuis en Stichting Catharijne Ziek	22	.
Maastricht UMC, Maastricht	20	16
Het Flevoziekenhuis	16	16
Radboud UMC	16	16
VieCuri Medisch centrum voor NoordLimburg	15	12
Stichting Gelre Ziekenhuizen	14	14
Meander Medisch Centrum	12	12
Ziekenhuis Gelderse Vallei	11	11
Stichting Dianet, locatie Utrecht	11	11
Stichting Dialyse Centrum Groningen	10	10
Elisabeth Tweesteden Ziekenhuis	9	9
Sint Antonius Ziekenhuis, concern	9	9
Haaglanden Medisch Centrum	9	9
Ziekenhuis Rijnstate	9	9
Ziekenhuisgroep Twente	9	10
Maxima Medisch Centrum	9	9
AMC/Dianet Amsterdam	8	8
Spaarne Gasthuis, concern	8	8
Canisius Wilhelmina Ziekenhuis	8	5
Bravis ziekenhuis, concern	8	5
Deventer Ziekenhuis	8	8
Franciscus Concern	7	7
HagaZiekenhuis	6	5
Ziekenhuis Bernhoven	6	6
Medisch Spectrum Twente	5	5
Reinier de Graaf Groep	5	5
Stichting Slingeland Ziekenhuis	5	5
Tergooi Hilversum	5	5
Amphia ziekenhuis	4	4
Isala concern	4	4
Albert Schweitzer Ziekenhuis	4	5

Zorginstelling	Indicator 5a thuis HD	Indicator 5a thuis HD Renine
Alrijne Zorggroep	4	3
Stichting Laurentius Ziekenhuis Roermond	4	3
Noordwest ziekenhuisgroep, concern	3	3
Jeroen Bosch Ziekenhuis	3	2
UMC Utrecht	3	3
OLVG Concern	2	1
Stichting Elyse Klinieken	2	2
Treant Zorggroep, concern	2	2
Maasstadziekenhuis	1	1
Medisch Centrum Leeuwarden	1	2
Diapriwa	1	1
Stichting Algemeen Christelijk Martini Ziekenhuis	1	1
Groene Hart Ziekenhuis	1	1
Dijklander Ziekenhuis locatie Hoorn	1	1
Zaans Medisch Centrum	1	2
Erasmus MC	1	1
Admiraal de Ruyter Ziekenhuis	1	1
LUMC	1	1
Dialysecentrum Ravenstein	1	.
VU medisch centrum	1	1
Zuyderland Medisch Centrum	0	0
Rode Kruis Ziekenhuis BV	0	0
ZorgSaam Ziekenhuis	0	0
Röpcke-Zweers Ziekenhuis	0	0
UMC Groningen	0	0
Dijklander Ziekenhuis locatie Purmerend	0	0
Stichting Dialysecentrum `t Gooi	.	0
Diakonessenhuis Utrecht, Zeist, Doorn	.	.

Bijlage I. Indicator 5b. Aantal doorverwezen thuis HD patiënten

Zorginstelling	Indicator 5b
Ziekenhuisgroep Twente	19
Medisch Spectrum Twente	5
Reinier de Graaf Groep	5
Albert Schweitzer Ziekenhuis	5
VieCuri Medisch centrum voor NoordLimburg	4
Amphia ziekenhuis	4
Ziekenhuis Gelderse Vallei	3
Stichting Gelre Ziekenhuizen	2
Elisabeth Tweesteden Ziekenhuis	2
Sint Antonius Ziekenhuis, concern	2
Franciscus Concern	2
Stichting Slingeland Ziekenhuis	2
Meander Medisch Centrum	1
Maxima Medisch Centrum	1
Ziekenhuis Bernhoven	1
Stichting Laurentius Ziekenhuis Roermond	1
Noordwest ziekenhuisgroep, concern	1
Stichting Algemeen Christelijk Martini Ziekenhuis	1
Groene Hart Ziekenhuis	1
Dijklander Ziekenhuis locatie Hoorn	1
Zaans Medisch Centrum	1
Erasmus MC	1
Elkerliek ziekenhuis en Stichting Catharijne Ziek	0
Maastricht UMC, Maastricht	0
Het Flevoziekenhuis	0
Radboud UMC	0
Stichting Dialyse Centrum Groningen	0
Haaglanden Medisch Centrum	0
Ziekenhuis Rijnstate	0
AMC/Dianet Amsterdam	0
Spaarne Gasthuis, concern	0

Zorginstelling	Indicator 5b
Canisius Wilhelmina Ziekenhuis	0
Bravis ziekenhuis, concern	0
Deventer Ziekenhuis	0
HagaZiekenhuis	0
Tergooi Hilversum	0
Isala concern	0
Alrijne Zorggroep	0
Jeroen Bosch Ziekenhuis	0
UMC Utrecht	0
OLVG Concern	0
Stichting Elyse Klinieken	0
Treant Zorggroep, concern	0
Maasstadziekenhuis	0
Medisch Centrum Leeuwarden	0
Admiraal de Ruyter Ziekenhuis	0
LUMC	0
Dialysecentrum Ravenstein	0
VU medisch centrum	0
Zuyderland Medisch Centrum	0
Rode Kruis Ziekenhuis BV	0
ZorgSaam Ziekenhuis	0
Röpcke-Zweers Ziekenhuis	0
UMC Groningen	0
Dijklander Ziekenhuis locatie Purmerend	0
Stichting Dianet, locatie Utrecht	.
Diapriva	.
Stichting Dialysecentrum 't Gooi	.
Diakonessenhuis Utrecht, Zeist, Doorn	.