

# Kwaliteitsindicatoren Chronische Nierschade

Rapportagejaar 2020

Nefrovisie  
Moreelsepark 1  
Utrecht  
[info@nefrovisie.nl](mailto:info@nefrovisie.nl)

Februari 2022

## Inhoudsopgave

Introductie	2
Samenvatting van de resultaten in 2020	4
Indicator 1. Indicatiestelling	5
Indicator 2. Niertransplantatie	6
Indicator 3. Dialysetoegang	9
Indicator 4. Preëemptieve transplantaties	11
Indicator 5. Volume	13
Indicator 6. PROMs	16
Aanlevering uit Renine	20
<b>Bijlagen</b>	
A - Overzicht zorginstellingen	24
B - Indicator 1. Indicatiestelling	26
C - Indicator 2. Niertransplantatie	28
D - Indicator 2. Niertransplantatie – 2a t/m 2e	30
E - Indicator 3. Dialysetoegang	32
F - Indicator 4. Preëemptieve transplantaties	34
G - Indicator 5a. Aantal PD patiënten	36
H - Indicator 5a. Aantal HD patiënten	38
I - Indicator 5a. Aantal thuis HD patiënten	40
J - Indicator 5b. Aantal doorverwezen thuis-HD patiënten	42
K - Indicator 6a. PROMs	44
L - Indicator 6b. Gemiddelde PCS scores met 95%-betrouwbaarheidsinterval	46
M - Indicator 6b. Gemiddelde MCS scores met 95%-betrouwbaarheidsinterval	48
N - Indicator 6d. Gemiddelde DSI scores met 95%-betrouwbaarheidsinterval	50

Het auteursrecht van deze publicatie en van de ter beschikking gestelde data berust bij Nefrovisie. Het gebruik van data en/of citeren uit deze publicatie is toegestaan op voorwaarde van complete bronvermelding.

## Introductie

Zorginstellingen rapporteren jaarlijks kwaliteitsindicatoren voor chronische nierschade. Deze kwaliteitsindicatoren zijn gezamenlijk vastgesteld door patiëntenvereniging NVN, de Nederlandse Federatie voor Nefrologie (NFN) en Zorgverzekeraars Nederland (ZN) onder voorzitterschap van Nefrovisie. De indicatorgids Chronische Nierschade verslagjaar 2020 is opgenomen in het register van Zorginstituut Nederland. Het aanleveren van deze kwaliteitsgegevens is wettelijk verplicht. De indicatorgegevens zijn openbaar en beschikbaar via [www.zorginzicht.nl](http://www.zorginzicht.nl) en [www.kiesbeter.nl](http://www.kiesbeter.nl). Publicatie van deze informatie heeft tot doel de transparantie over de kwaliteit van de zorg te verbeteren.

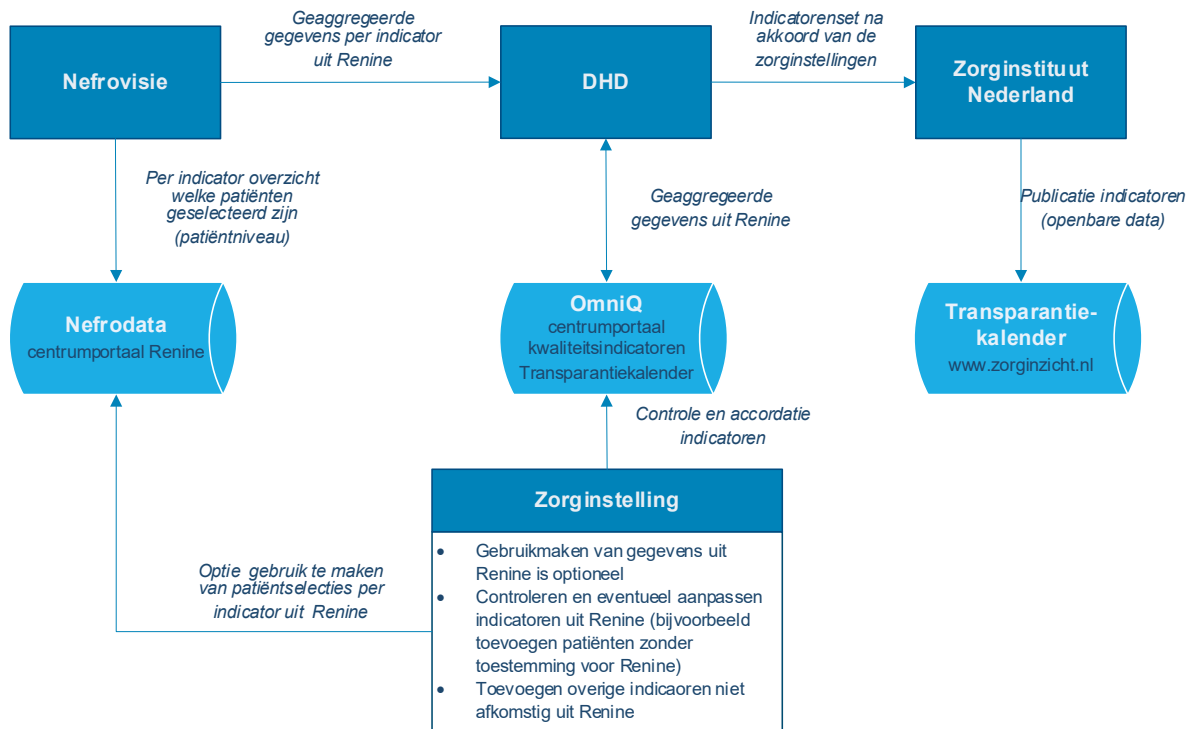
Voor de analyse van de aangeleverde kwaliteitsindicatoren is gebruik gemaakt van het openbare databestand Medisch Specialistische Zorg 2020. Door problemen met de digitale aanlevering zijn de gegevens van Diapriwa niet opgenomen in dit bestand. Deze zijn later bij Nefrovisie toegevoegd en alsnog meegenomen in deze analyse. Over het rapportagejaar 2020 zijn door 56 zorginstellingen gegevens aangeleverd (Bijlage A). In dit rapport worden de belangrijkste bevindingen weergegeven. Voor een uitgebreide beschrijving van de indicatoren verwijzen we naar de indicatorgids.

De indicatoren Chronische Nierschade zijn deels afgeleid uit de kwaliteitsregistratie Renine (Tabel 1). Nefrovisie heeft de gegevens voor de (deel)indicatoren aan de zorginstellingen beschikbaar gesteld via OmniQ (aanleverportaal van Dutch Hospital Data (DHD)). In Nefrodata (centrumportaal Renine) waren overzichten beschikbaar van de patiëntselecties per (deel)indicator. Zorgcentra waren niet verplicht deze informatie over te nemen. In Figuur 1 is de gevolgde werkwijze schematisch weergegeven.

**Tabel 1. Indicatoren afgeleid uit Renine**

Indicator	Afgeleid uit Renine
1. Indicatiestelling	Deels: noemer
2. Voorbereidingstijd niertransplantatie	Deels: indicator 2a, 2b, 2c en 2e
3. Dialyse toegang	Nee
4. Preëemptieve niertransplantaties	Ja
5. Volume	Deels: indicator 5a
6. PROMS	Ja

Renine als bron voor de indicatoren heeft als belangrijkste voordeel dat het de vergelijkbaarheid tussen zorgaanbieders verbetert. Voor alle zorginstellingen worden immers de gegevens op uniforme wijze bepaald. Een beperking van Renine is dat 4% van de Nederlandse dialysepatiënten geen toestemming voor registratie heeft gegeven. Patiënten zonder toestemming moeten alsnog door de zorginstellingen aan de patiëntselecties worden toegevoegd. In dit rapport vergelijken we de gegevens die vanuit Renine zijn aangeleverd met de definitief door de zorginstellingen aangeleverde cijfers aan DHD.



**Figuur 1. Schematische weergave werkwijze aanlevering indicatorenset Chronische Nierschade 2020**

Om een vergelijking mogelijk te maken met voorgaande jaren, zijn de gemiddelden van de indicatoren over de periode 2018-2020 vermeld in tabel 2. De brongegevens, zoals aangeleverd door de zorginstellingen, staan vermeld in de bijlagen. Een aantal gegevens zijn gecorrigeerd na overleg met de betreffende zorgverleners. Deze correcties zijn weergegeven in de bijlagen.

Voor een aantal indicatoren (2 t/m 4 en 6) zijn de resultaten weergegeven in een funnelplot. Hierbij wordt per zorginstelling de uitkomst van de indicator uitgezet tegenover een maat voor de grootte van de zorginstelling. Zowel de gemiddelde waarde voor de indicator over alle instellingen (gewogen gemiddelde) als het betrouwbaarheidsinterval worden weergegeven. Zorginstellingen die buiten het betrouwbaarheidsinterval vallen, hebben een waarde voor de indicator die statistisch significant afwijkt van het landelijk gemiddelde.

## Samenvatting van de resultaten in 2020

In tabel 2 ziet u samengevat de resultaten van de indicatoren Chronische Nierschade van het verslagjaar 2020. Hierbij wordt het gemiddelde over de zorginstellingen in 2020 vergeleken met de resultaten uit 2018 en 2019. Ter informatie zijn ook de mediaan en spreiding in 2020 bijgevoegd. Een toelichting per indicator vindt u op de volgende pagina's in dit rapport.

**Tabel 2. Samenvatting resultaten**

Indicator	Gemiddeld <sup>2</sup>			Mediaan	Spreiding
	2018	2019	2020	2020	2020
<b>1</b> Indicatiestelling (%)	1	1	1	0	0-6
<b>2</b> Niertransplantatie (%) <sup>1</sup>	70	60	36	34	0-94
<b>3</b> Dialysetoegang (%)	74	74	69	67	33-100
<b>4</b> Preëemptieve niertransplantaties (%)	20	21	19	13	0-100
<b>5a</b> Volume					
Aantal hemodialyse patiënten (HD)	111	110	113	107	24-262
Aantal peritoneaal dialysepatiënten (PD)	20	22	23	19	0-72
Aantal thuis HD patiënten	6	6	6	4	0-18
<b>5b</b> Aantal doorverwezen thuis HD patiënten	-	1,2	0,6	0	0-7
<b>6a</b> Deelname PROMs	-	-	30	28	0-92
<b>6b</b> Gemiddelde score fysiek functioneren	-	-	35	36	0-46
<b>6c</b> Gemiddelde score geestelijk functioneren	-	-	46	49	0-54
<b>6d</b> Gemiddelde score symptoomlast	-	-	10	10	0-14

<sup>1)</sup> De definitie varieert over de jaren. In 2018 werd alleen urgentie T bij eurotransplant meegenomen. In 2019 worden patiënten bij wie binnen 6 maanden na start van chronische dialyse een postmortale niertransplantatie heeft plaatsgevonden in zowel de teller als noemer meegeteld. In 2020 is de definitie uitgebreid met levende donor niertransplantaties binnen 6 maanden na start van chronische dialyse.

<sup>2)</sup> De landelijke gemiddelden zijn berekend als niet-gewogen gemiddelden over alle zorginstellingen.

## Indicator 1. Indicatiestelling

<b>Relevantie</b>	<p><b>Relatie tot kwaliteit</b> In het algemeen wordt de indicatie om te starten met de dialyse-behandeling of preëemptieve niertransplantatie gesteld op grond van de klachten van de patiënt in combinatie met de klaring van afvalstoffen en de mate van overvulling.</p> <p><b>Mogelijkheden tot verbetering</b> Het is van belang een patiënt niet te laten starten met chronische dialyse of een preëemptieve niertransplantatie te laten ondergaan indien de eGFR gemeten met CKD-EPI of de gemiddelde ureum/kreatinine klaring &gt; 15 ml/min/1.73 m<sup>2</sup> is.</p> <p><b>Beperkingen bij gebruik en interpretatie</b> Het betreft bij deze indicator nieuwe patiënten die in het betreffende jaar in de instelling voor de eerste keer zijn gestart met nierfunctievervangende therapie: chronische dialyse of preëemptieve niertransplantatie. Hierbij dienen patiënten die na niertransplantaatfalen herstarten met dialyse niet meegenomen te worden. Een 2e of volgende niertransplantatie volgend op een eerdere niertransplantatie wordt niet als preëemptief beschouwd. In zeldzame gevallen kan de mate van overvulling of uremie zo ernstig zijn dat al met dialyse wordt begonnen of een preëemptieve niertransplantatie wordt uitgevoerd terwijl de eGFR gemeten met CKD-EPI of de gemiddelde ureum/kreatinine klaring &gt; 15 ml/min/1.73 m<sup>2</sup> is.</p>
<b>Operationalisatie</b>	Percentage patiënten in het verslagjaar dat start met een vorm van chronische dialyse of preëemptieve niertransplantatie ondergaat en bij wie de klaring, berekend met eGFR volgens CKD-EPI of gemeten met gemiddelde ureum/kreatinine klaring > 15 ml/min/1.73 m <sup>2</sup> is op het moment van starten van dialyse of het verrichten van preëemptieve niertransplantatie.
<b>Teller</b>	Aantal nieuwe patiënten in het verslagjaar dat start met een vorm van chronische dialyse of preëemptieve niertransplantatie ondergaat en bij wie de klaring, berekend met eGFR volgens CKD-EPI of gemeten met gemiddelde ureum/kreatinine klaring > 15 ml/min/1.73 m <sup>2</sup> is op het moment van starten van dialyse.
<b>Noemer</b>	Aantal nieuwe patiënten dat voor de eerste keer gestart is met chronische dialyse of voor de eerste keer een preëemptieve niertransplantatie ondergaat.
<b>Exclusiecriteria</b>	<ol style="list-style-type: none"> <li>1. kinderen (&lt;18 jaar)</li> <li>2. Nieuwe patiënten die al eerder een vorm van nierfunctievervangende (dialyse en/of niertransplantatie) hebben ondergaan.</li> </ol>
<b>Bron</b>	DBC-registratie, zorginstellingsregistratie, EPD, Renine
<b>Verslagjaar</b>	01-01-2020 tot en met 31-12-2020
<b>Type indicator</b>	Proces

Een overzicht van indicator 1 zoals aangeleverd door de verschillende zorgcentra is te vinden in Bijlage B. Net als in voorgaande jaren rapporteert het merendeel van de zorginstellingen (76%) in 2020 geen patiënten die gestart zijn met dialyse met een hoge klaring (bijlage B). In de 13 zorginstellingen waar patiënten zijn gestart met een klaring > 15 ml/min/1.73 m<sup>2</sup> ging het om een gering aantal patiënten (maximaal 3). Gemiddeld start 1% van de patiënten met dialyse of niertransplantatie met een klaring hoger dan 15 ml/min/1.7 m<sup>2</sup>. Dit is niet veranderd ten opzichte van voorgaande jaren. Er is hierbij nauwelijks variatie tussen de zorginstellingen. Het betekent dat er in Nederland niet te vroeg met nierfunctievervangende behandeling wordt gestart. Omdat de werkgroep het belangrijk vindt om dit te blijven monitoren blijft deze indicator gehandhaafd in 2021.

## Indicator 2. Niertransplantatie

<b>Relevantie</b>	<p><b>Relatie met kwaliteit van zorg</b> Het is van belang om optimale niertransplantatiezorg te bieden en dialysebehandeling indien mogelijk te voorkomen of de duur van de chronische dialysebehandeling zo kort mogelijk te houden. Hier dragen 3 factoren aan bij:</p> <ul style="list-style-type: none"> <li>- preëemptieve niertransplantatie</li> <li>- niertransplantatie via levende donatie of postmortale donatie zo snel mogelijk na start met chronische dialysebehandeling en</li> <li>- patiënten die starten met chronische dialyse en geschikt zijn voor niertransplantatie zo snel mogelijk op een transplantabele urgentie bij Eurotransplant te plaatsen.</li> </ul> <p><b>Mogelijkheden tot verbetering</b> Meer inzicht in de kwaliteit van het totale niertransplantatie programma kan leiden tot een hogere transplantatiegraad.</p> <p><b>Beperkingen bij gebruik en interpretatie</b> Er is bewust gekozen om het aantal preëemptieve niertransplantaties ook separaat weer te geven in indicator 4.</p>
<b>Operationalisatie</b>	<ol style="list-style-type: none"> <li>a. Aantal preëemptieve niertransplantaties</li> <li>b. Aantal levende donatie niertransplantaties verricht binnen 6 maand na start met chronische dialyse</li> <li>c. Aantal postmortale niertransplantaties verricht binnen 6 maand na start met chronische dialyse</li> <li>d. Aantal patiënten dat binnen zes maanden na de start van een vorm van chronische dialyse geregistreerd is op urgentie T bij Eurotransplant</li> <li>e. Aantal patiënten met leeftijd <math>\geq 18</math> en <math>\leq 75</math> jaar gestart met chronische dialyse die ten minste binnen zes maanden behandeld zijn</li> </ol>
<b>Teller</b>	Zie operationalisatie: a+b+c+d
<b>Noemer</b>	Zie operationalisatie: a+b+c+e
<b>Exclusiecriteria</b>	<ol style="list-style-type: none"> <li>1. kinderen (&lt;18 jaar)</li> <li>2. gastdialyse patiënten die &lt; 90 dagen dialyseren in de instelling</li> </ol>
<b>Bron</b>	<p>Zie operationalisatie:</p> <ol style="list-style-type: none"> <li>a. Renine</li> <li>b. Renine</li> <li>c. Renine</li> <li>d. EPD</li> <li>e. Renine</li> </ol>
<b>Verslagjaar</b>	01-07-2019 tot en met 30-06-2020
<b>Type indicator</b>	Proces

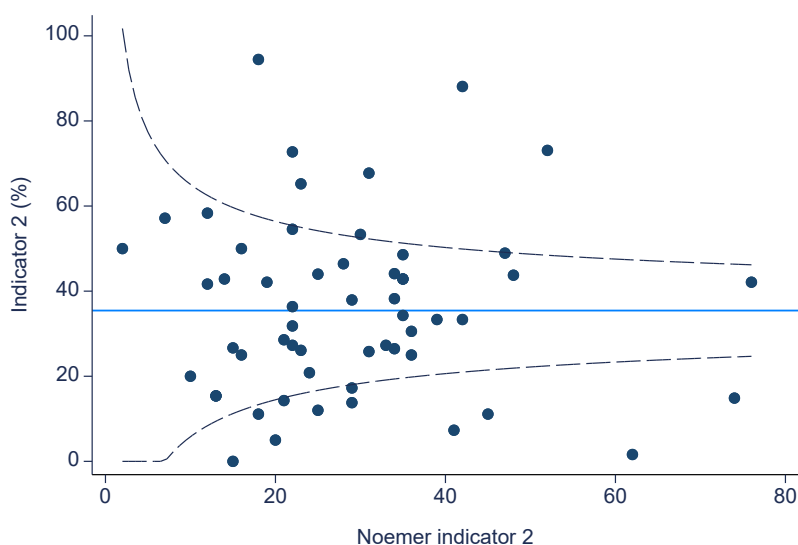
De teller en noemer van indicator 2 zijn gewijzigd ten opzichte van rapportagejaar 2019. Aan zowel de teller als de noemer zijn nu preëemptief uitgevoerde transplantaties (2a) en levende-donor niertransplantaties uitgevoerd binnen 6 maanden na start van chronische dialyse (2b) toegevoegd. Deze groepen patiënten zijn tijdig voorbereid op niertransplantatie en dienen meegenomen te worden om een complete beoordeling te kunnen maken.

Patiënten ouder dan 75 jaar worden niet meegenomen in deze indicator omdat er maar weinig dialysepatiënten in deze leeftijdsgroep getransplanteerd worden. Op deze manier wordt er beter inzicht gecreëerd in de daadwerkelijke kwaliteit van de transplantatievoorbereiding.

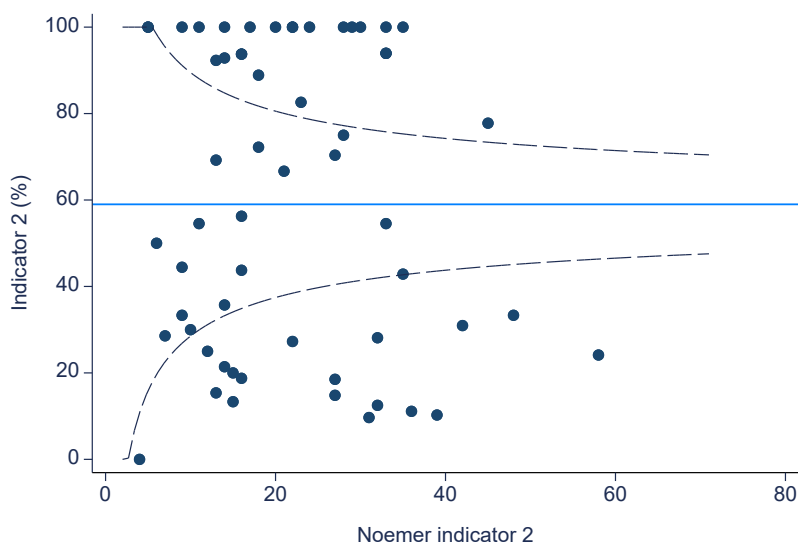
Een 100% score is bij deze indicator nagenoeg uitgesloten. Dat zou betekenen dat alle patiënten die gestart zijn met dialysebehandeling in 2020 ook transplantabel zijn en binnen 6 maanden na de start op

de wachtlijst van Eurotransplant urgentie T hebben of reeds een postmortale of een transplantatie van een levende doner hebben ontvangen.

Er is sprake van aanzienlijke variatie tussen de zorgverleners (Figuur 2A). In tabel 3 zijn de centra boven en onder het betrouwbaarheidsinterval weergegeven. Ten opzichte van vorig jaar is er echter behoorlijk minder variatie tussen zorgverleners. Ter vergelijking wordt in Figuur 2B de funnel van het rapportagejaar 2019 getoond. Het merendeel van de zorginstellingen viel toen buiten het betrouwbaarheidsinterval en 15 zorginstellingen rapporteerden een 100% score. Dit is een indicatie dat deze indicator in het verleden verschillend werd geïnterpreteerd. De aanlevering van de indicator lijkt voor het rapportagejaar 2020 aanzienlijk te zijn verbeterd.



**Figuur 2A. Funnelplot indicator 2**



**Figuur 2B. Funnelplot indicator 2 rapportagejaar 2019**



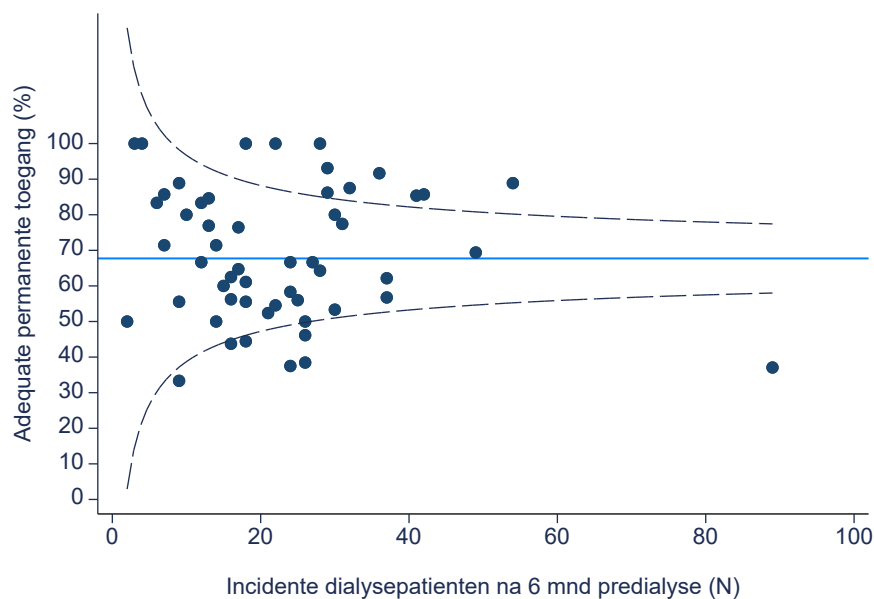
**Tabel 3. Zorginstellingen binnen en buiten het betrouwbaarheidsinterval voor indicator 2**

Onder betrouwbaarheidsinterval	Boven betrouwbaarheidsinterval
Elisabeth Tweesteden Ziekenhuis	Erasmus MC
Elkerliek ziekenhuis/Stichting Catharijne Ziekenhuis	Maxima Medisch Centrum
Franciscus Concern	Meander Medisch Centrum
Haga Ziekenhuis	Medisch Spectrum Twente
Jeroen Bosch Ziekenhuis	Noordwest ziekenhuisgroep, concern
Reinier de Graaf Groep	Spaarne Gasthuis, concern
Stichting Elyse Klinieken	Stichting Algemeen Chr Martini Ziekenhuis
Stichting Laurentius Ziekenhuis Roermond	UMC Groningen
Zaans Medisch Centrum	
Zuyderland Medisch Centrum	

## Indicator 3. Dialysetoegang

<b>Relevantie</b>	<p><b>Relatie tot kwaliteit</b> Een goede voorbereiding op dialysebehandeling houdt in dat patiënten tijdig worden voorgelicht over de verschillende vormen van dialyse. Als zij hun keuze hebben gemaakt, moet op tijd een adequate permanente toegang (vaattoegang of toegang tot het buikvlies) worden aangelegd, omdat dit minder complicaties geeft dan een tijdelijke toegang voor dialyse.</p> <p><b>Mogelijkheden tot verbetering</b> Meer patiënten die starten met chronische dialyse hebben een adequate definitieve toegang</p> <p><b>Beperkingen bij gebruik en interpretatie</b> Zorginstellingen die de nierfalen zorg ter voorbereiding op dialyse via een andere zorginstelling laten plaatsvinden, organiseren zelf geen aanleg van toegang en kunnen deze indicator derhalve niet aanleveren.</p>
<b>Operationalisatie</b>	Percentage patiënten met een eGFR < 30 ml/min/1.73m <sup>2</sup> volgens CKD-EPI dat meer dan zes maanden bekend is in de zorginstelling en start met een vorm van chronische dialyse met hetzij een functionerende shunt, hetzij een functionerende PD catheter
<b>Teller</b>	Aantal patiënten met een eGFR < 30 ml/min/1.73m <sup>2</sup> volgens CKD-EPI dat meer dan zes maanden bekend is in de zorginstelling en start met een vorm van chronische dialyse met hetzij een functionerende shunt, hetzij een functionerende PD catheter
<b>Noemer</b>	Aantal patiënten met een eGFR < 30 ml/min/1.73m <sup>2</sup> volgens CKD-EPI dat meer dan 6 maanden bekend is in de zorginstelling voor start met een vorm van chronische dialyse.
<b>Exclusiecriteria</b>	Kinderen (<18 jaar)
<b>Bron</b>	DBC-registratie, zorginstellingsregistratie
<b>Verslagjaar</b>	01-07-2019 tot en met 30-06-2020
<b>Type indicator</b>	Proces

De definitie van deze indicator is hetzelfde gebleven. De essentie van deze indicator is dat patiënten die langer dan 6 maanden bekend zijn in de zorginstelling, met chronische nierinsufficiëntie en eGFR < 30 ml/min/1.73m<sup>2</sup>, door een internist-nefroloog tijdig voorbereid dienen te zijn met aanleg van een adequate toegang. Het gewogen gemiddelde over alle zorginstellingen (blauwe lijn in de funnel) is 68%. Er is sprake van aanzienlijke variatie tussen de zorgverleners (Figuur 3). In tabel 4 zijn de centra boven en onder het betrouwbaarheidsinterval weergegeven.



**Figuur 3. Funnelplot indicator 3**

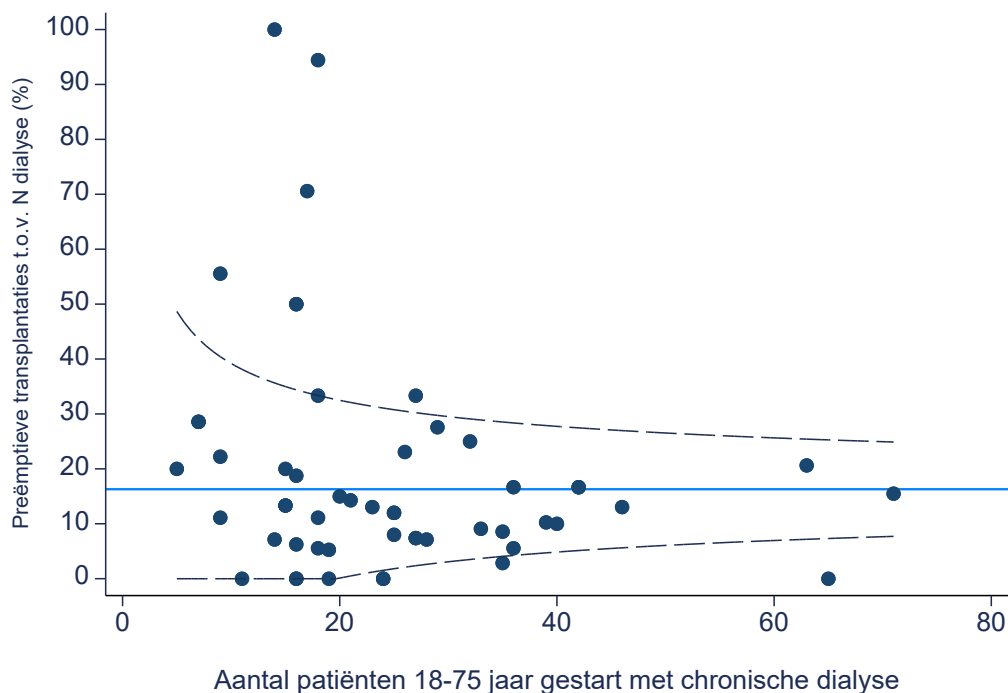
**Tabel 4. Zorginstellingen buiten het betrouwbaarheidsinterval voor indicator 3**

Onder betrouwbaarheidsinterval	Boven betrouwbaarheidsinterval
Dialysecentrum Tergooi BV	Albert Schweitzer Ziekenhuis
Dijklander Ziekenhuis	Bravis ziekenhuis, concern
Maastricht UMC, Maastricht	HagaZiekenhuis
Medisch Centrum Leeuwarden	Maasstadziekenhuis
Medisch Spectrum Twente	Meander Medisch Centrum
UMC Groningen	OLVG Concern
Zuyderland Medisch Centrum	Sint Antonius Ziekenhuis, concern
	St. Algemeen Christelijk Martini Ziekenhuis
	Stichting Gelre Ziekenhuizen
	Ziekenhuis Rijnstate

## Indicator 4. Preëemptieve transplantaties

<b>Relevantie</b>	<p><b>Relatie tot kwaliteit</b> De noodzaak tot dialyseren kan voorkomen worden door een patiënt vóóordat hij/zij gedialyseerd moet worden al te transplanteren. Een preëemptieve niertransplantatie is de beste behandeling voor patiënten die eindstadium chronisch nierfalen bereiken.</p> <p><b>Mogelijkheden tot verbetering</b> Als centra weinig patiënten verwijzen voor preëemptieve transplantatie dan kunnen er mogelijkheden voor verbetering zijn.</p> <p><b>Beperkingen bij gebruik en interpretatie</b> Centra die de nierfalen zorg via een andere zorginstelling laten verzorgen, organiseren zelf geen preëemptieve transplantaties en kunnen deze indicator derhalve niet aanleveren. UMC's verrichten ook levende niertransplantaties voor omringende centra. Deze tellen niet mee voor de UMC's, maar dienen geteld te worden bij het centrum van waaruit de patiënt oorspronkelijk verwezen is. Hiertoe is het belangrijk dat de centra waar levende niertransplantaties plaatsvinden bijvoorbeeld jaarlijks een overzicht presenteren aan de centra die patiëntenkoppels insturen voor levende niertransplantatie, om aan te geven welke koppels vanuit dat centrum feitelijk getransplanteerd zijn.</p>
<b>Operationalisatie</b>	Percentage patiënten met preëemptieve niertransplantaties dat vanuit verwijzing binnen uw eigen zorginstelling heeft plaatsgevonden (voor UMC's) óf het aantal preëemptieve niertransplantaties dat na verwijzing vanuit uw zorginstelling elders heeft plaatsgevonden, van het aantal patiënten met een leeftijd $\geq 18$ en $\leq 75$ jaar dat gestart is in uw zorginstelling met chronische dialyse
<b>Teller</b>	Aantal preëemptieve niertransplantaties dat vanuit verwijzing binnen uw eigen zorginstelling heeft plaatsgevonden (voor UMC's) óf het aantal preëemptieve niertransplantaties dat na verwijzing vanuit uw zorginstelling elders heeft plaatsgevonden (voor niet-UMC's).
<b>Noemer</b>	Aantal patiënten met een leeftijd $\geq 18$ en $\leq 75$ jaar dat gestart is in uw zorginstelling met chronische dialyse
<b>Exclusiecriteria</b>	Teller: patiënten die eerder niertransplantatie of chronische dialyse hebben ondergaan
<b>Bron</b>	DBC-registratie, zorginstellingsregistratie, Renine
<b>Verslagjaar</b>	01-01-2020 tot en met 31-12-2020
<b>Type indicator</b>	Structuur, proces

Bij deze indicator worden patiënten ouder dan 75 jaar niet meegerekend. Het aantal preëemptieve transplantaties als percentage van het aantal patiënten gestart met chronische dialyse was gemiddeld 19% voor het rapportagejaar 2020 (ongewogen gemiddelde), een lichte daling ten opzichte van voorgaande jaren. De door de zorginstellingen aangeleverde data staan in Bijlage F. Opvallend veel Universitair Medische Centra's vallen boven het 95%-betrouwbaarheidsinterval (Figuur 4 en tabel 5). Deze centra rapporteren relatief lage aantallen incidentie chronische dialysepatiënten en relatief veel preëemptieve transplantaties.



**Figuur 4. Funnelplot indicator 4**

**Tabel 5. Zorginstellingen buiten het betrouwbaarheidsinterval voor indicator 4**

Onder betrouwbaarheidsinterval	Boven betrouwbaarheidsinterval
Bravis ziekenhuis, concern	AMC/Dianet Amsterdam
Elkerliek ziekenhuis en St Catharijne Zkh.	Dialysecentrum Tergooi BV
Stichting Dialyse Centrum Groningen	Erasmus MC
	LUMC
	Radboud UMC
	UMC Groningen
	UMC Utrecht

## Indicator 5. Volume

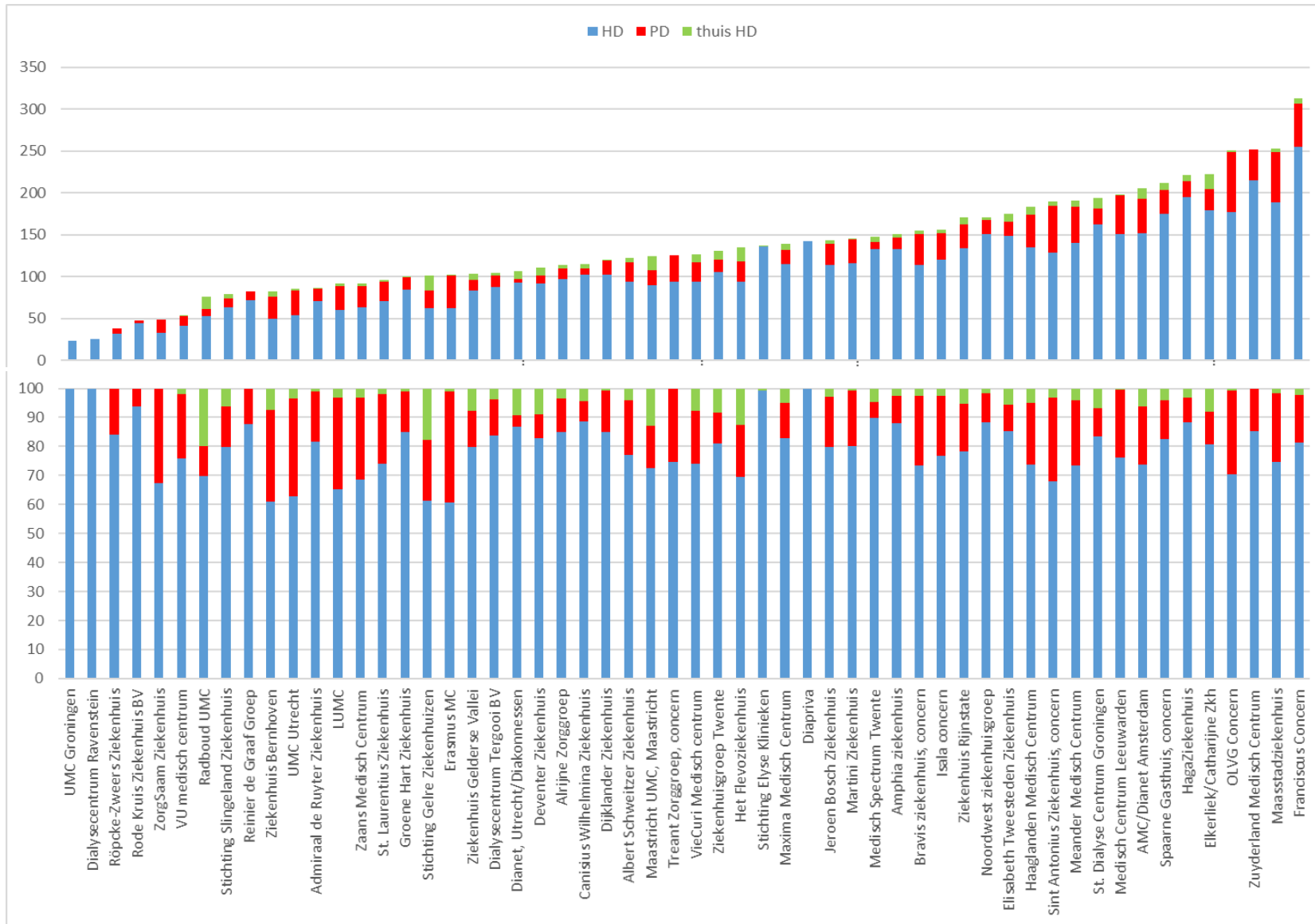
<b>Relevantie</b>	<p><b>Relatie tot kwaliteit</b>            Complexe zorg vergt deskundigheid en ervaring. Met name bij hoog risico interventies en/of bij kwetsbare patiëntengroepen weegt dit aspect zwaar vanuit veiligheid- en patiëntenperspectief. Wetenschappelijk onderzoek suggereert dat er een relatie is tussen volume en uitkomst bij dialysebehandeling.</p> <p><b>Mogelijkheden tot verbetering</b>            Voor complexe zorg is regionale concentratie aangewezen. Bij chronische nierschade waarbij dialyse noodzakelijk is, is doorgaans sprake van een niet-acute situatie. Voor niet-acute zorg geldt dat patiënten moeten worden doorverwezen of expertise van gespecialiseerde centra kan worden aangetrokken. Tevens wordt er in toenemende mate erkent dat er meer aandacht dient te zijn voor vergroting van het aandeel thuisdialyse (PD en HD). Omdat niet alle dialysecentra thuishemodialyse aanbieden, kunnen patiënten verwezen worden naar andere zorginstellingen die dit wel aanbieden. Centra die dit faciliteren kunnen dit tot uiting te kunnen brengen in deze indicator.</p> <p><b>Beperkingen bij gebruik en interpretatie</b>            Deze indicator beperkt zich tot dialyse bij volwassenen. De beroepsgroep van internist-nefrologen is van mening dat het aantal kinderen dat behandeld wordt met een vorm van dialyse zo klein is dat een volumenorm daar niet op van toepassing kan zijn. Sommige dialysecentra bieden geen peritoneale dialyse aan. Bij deze centra dient aantoonbaar te zijn dat er adequate voorlichting gegeven wordt aan patiënten over behandeling met peritoneale dialyse, en dat er afspraken zijn gemaakt met een gecertificeerde dialyse-afdeling die peritoneale dialyse aanbiedt. Chronische dialyse betreft volgens internationale standaarden een behandelperiode &gt; 90 dagen.</p>
<b>Operationalisatie</b>	<p>a. Hoeveel volwassen chronische dialyse patiënten werden er op uw locatie behandeld?</p> <p>b. Hoeveel volwassen chronische dialyse patiënten werden er vanuit uw zorginstelling verwezen naar een andere zorginstelling voor thuishemodialyse behandeling?</p>
<b>Teller(s)</b>	<p>5a1. Aantal PD patiënten</p> <p>5a2. Aantal HD patiënten totaal (zowel in centrum als thuis)</p> <p>5a3. Aantal thuis HD patiënten in het eigen centrum behandeld</p> <p>5b. Aantal thuis HD patiënten verwezen naar thuis HD centrum elders.</p>
<b>Noemer</b>	Niet van toepassing
<b>Exclusiecriteria</b>	<p>1. kinderen (&lt;18 jaar)</p> <p>2. Gastdialysepatienten die ≤ 90 dagen dialyseren in de zorginstelling</p>
<b>Bron</b>	DBC-registratie, zorginstellingsregistratie, Renine
<b>Verslagjaar</b>	01-01-2020 tot en met 31-12-2020
<b>Type indicator</b>	Proces

Deze indicator bestaat uit verschillende volumevariabelen. De gerapporteerde aantallen voor de zorginstellingen zijn te vinden in bijlagen G-I. In tabel 10 wordt het gemiddelde over de zorginstellingen in 2020 vergeleken met de resultaten uit 2018 en 2019. Ter informatie zijn ook de mediaan en spreiding in 2020 bijgevoegd. Deze indicator is ongewijzigd ten opzichte van het voorgaande rapportagejaar.

**Tabel 10. Resultaten indicator 5 (2018-2020)**

	Gemiddeld			Mediaan	Spreiding
	2018	2019	2020	2020	2020
a. Aantal HD patiënten	111	110	113	107	24-262
Aantal PD patiënten	20	22	23	19	0-72
Aantal thuis HD patiënten	6	6	6	4	0-18
b. Aantal doorverwezen thuis-HD patiënten	-	1,2	0,6	0	0-7

In Figuur 5 is per zorginstelling de verdeling van de dialysemodaliteiten weergegeven. Het aantal centrumhemodialysepatiënten is berekend door het aantal thuishemodialysepatiënten in mindering te brengen op het gerapporteerde aantal hemodialysepatiënten. Patiënten kunnen bij meerdere modaliteiten zijn meegeteld indien ze gedurende de rapportageperiode met meerdere modaliteiten zijn behandeld.



**Figuur 5.** Verdeling dialysemodaliteiten per zorginstelling. In het bovenste paneel weergegeven in absolute aantallen en in het onderste paneel als percentages.

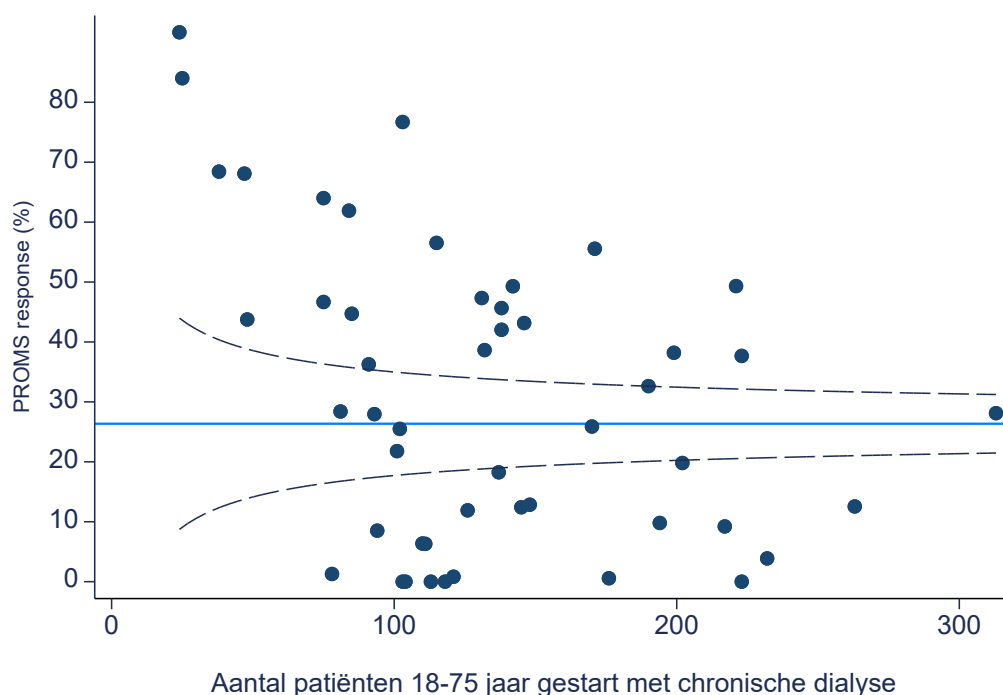


## Indicator 6. PROMs

<b>Relevantie</b>	<p><b>Relatie tot kwaliteit</b> Het meten van PROMs is een methode om de kwaliteit van de behandeling te toetsen vanuit het patiënten perspectief en het gesprek over samen beslissen te bevorderen.</p> <p><b>Mogelijkheden tot verbetering</b> De respons in de pilot PROMs was laag (24%). Deze indicator inventariseert de toepassing van PROMs en beoogt de respons te verhogen en de implementatie te verbeteren door de alertheid en het bewustzijn m.b.t. toepassing van PROMs bij patiënten en zorgverleners in de zorginstellingen te vergroten. Tevens is het inzicht in de uitkomsten van belang om de mogelijkheden tot verbetering voor centra en de individuele patiënt te verkennen.</p> <p><b>Beperkingen bij gebruik en interpretatie</b> Deze indicator beperkt zich tot dialyse bij volwassenen. Chronische dialyse betreft volgens internationale standaarden een behandelperiode &gt; 90 dagen. Patiënten die geen toestemming hebben gegeven voor registratie van data in Renine worden niet meegenomen bij deze indicator. De vragenlijst wordt digitaal aangeboden in 4 talen: Nederlands, Engels, Arabisch en Turks. Patiënten die geen toegang hebben tot internet kunnen de vragenlijst niet invullen, evenals patiënten die laaggeletterd zijn. Tenzij ze dit met naasten kunnen doen. Patiënten worden bij het starten van de vragenlijst om toestemming gevraagd om de resultaten te verwerken en terug te koppelen aan patiënt en behandelteam.</p>
<b>Operationalisatie</b>	<p>a. Percentage patiënten met chronische dialyse dat heeft deelgenomen aan de landelijke uitvraag van PROMs</p> <p>b. Gemiddeld scoringspercentage met 95% betrouwbaarheidsinterval van fysiek functioneren op een schaal van 0-100 (PCS vanuit SF-12)</p> <p>c. Gemiddeld scoringspercentage met 95% betrouwbaarheidsinterval van geestelijk functioneren op een schaal van 0-100 (MCS vanuit SF-12)</p> <p>d. Gemiddeld scoringspercentage met 95% betrouwbaarheidsinterval van de symptoomlast op een schaal van 0-30 (DSI)</p>
<b>Teller(s)</b>	6a. Aantal volwassen chronische dialyse patiënten op uw locatie die de PROMs vragenlijst minimaal 1 keer hebben ingevuld
<b>Noemer</b>	6a. Aantal volwassen chronische dialyse patiënten die op uw locatie behandeld zijn.
<b>Overige</b>	<p>6b. Gemiddeld scoringspercentage met 95% betrouwbaarheidsinterval van fysiek functioneren op een schaal van 0-100 (PCS vanuit SF-12)</p> <p>6c. Gemiddeld scoringspercentage met 95% betrouwbaarheidsinterval van geestelijk functioneren op een schaal van 0-100 (MCS vanuit SF-12)</p> <p>6d. Gemiddeld scoringspercentage met 95% betrouwbaarheidsinterval van de symptoomlast op een schaal van 0-30 (DSI).</p>
<b>Exclusiecriteria</b>	<p>1. kinderen (&lt;18 jaar)</p> <p>2. gastdialysepatienten die ≤ 90 dagen dialyseren in de zorginstelling</p>
<b>Bron</b>	<p>Renine.</p> <p>Indien een instelling zelf de vragenlijsten in het EPD heeft opgenomen dient de instelling deze data aan Renine te leveren. Bij dialysepatiënten die participeren in de landelijke studies Domestico of Dialogica worden PROMs uitgevraagd en doorgeleverd aan Renine. Deze patiënten krijgen geen uitnodiging via de reguliere werkwijze.</p>
<b>Verslagjaar</b>	01-01-2020 tot en met 31-12-2020
<b>Type indicator</b>	Uitkomst

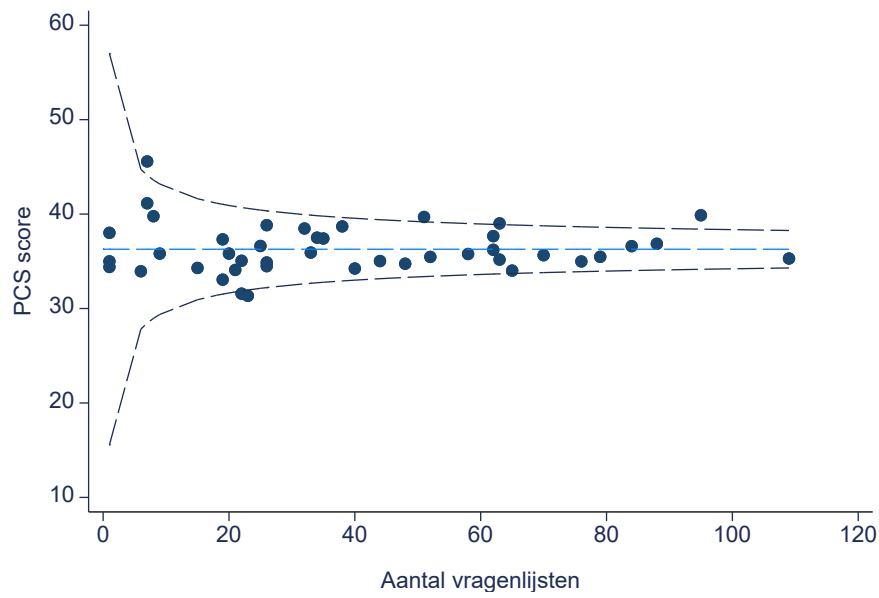
Indicator 6 was voor de eerste keer een verplichte indicator. Het voorgaande jaar was indicator 6a een optionele indicator en waren de aangeleverde data niet opgenomen in het openbare databestand. Indicatoren 6b-6d zijn nieuw. De PROMs uitslagen zijn de enige uitkomstindicatoren in de indicatorset.

Er bestaat nog veel variatie in het percentage patiënten met chronische dialyse dat heeft deelgenomen aan de landelijke uitvraag (Figuur 6). Dit percentage varieert van 0 tot 92%. Het aantal centra dat mee doet aan de uitvraag, groeit. Het is dan ook de verwachting dat deze variatie over de tijd zal verminderen. Indicator 6b t/m 6d betreft de gemiddelde scores in het centrum wat betreft de PCS, MCS en DSI.

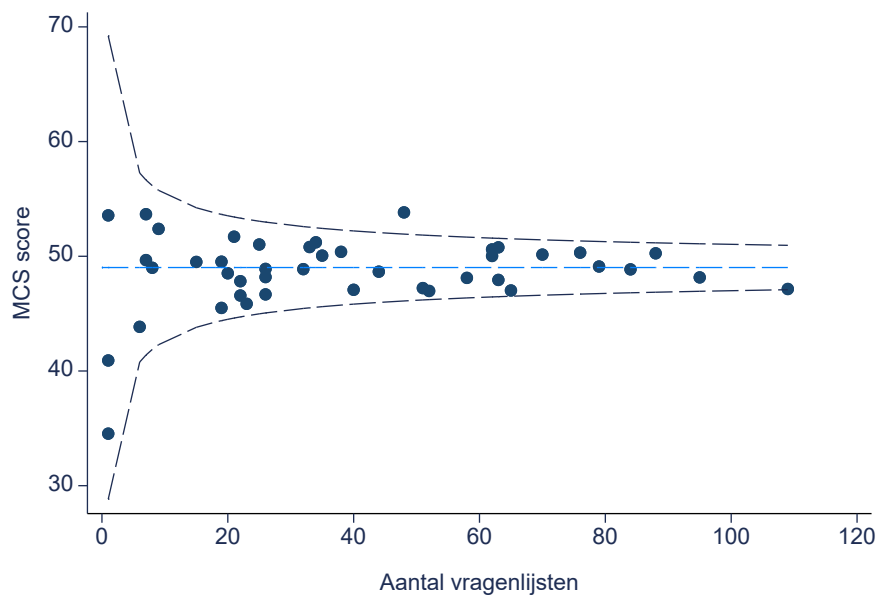


**Figuur 6. Funnel indicator 6a**

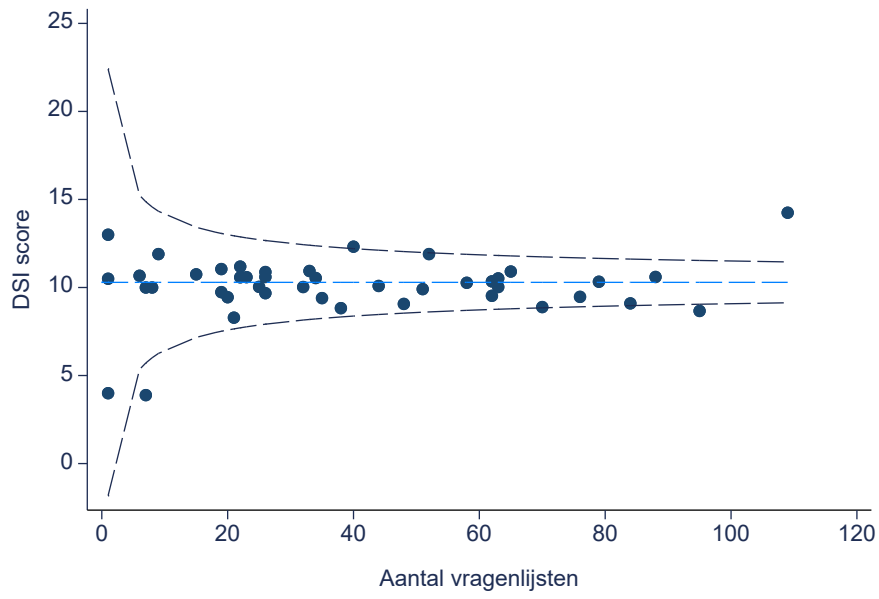
De gemiddelde scores voor fysiek en geestelijk functioneren waren 35 en 46 respectievelijk (schaal 0-100). De variatie tussen centra is beperkt (Figuur 7 en 8), slechts een enkel centrum valt buiten het betrouwbaarheidsinterval van de funnel. Hetzelfde geldt voor de symptoomlast (Figuur 9). Het gewogen landelijk gemiddelde is 10 symptomen (schaal 0-30).



**Figuur 7. Funnel indicator 6b**



**Figuur 8. Funnel indicator 6c**

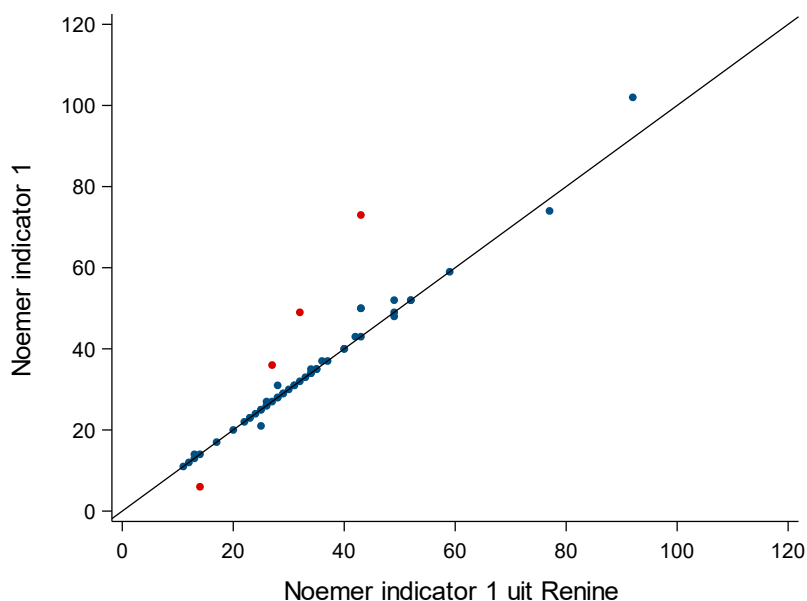


Figuur 9. Funnel indicator 6d.

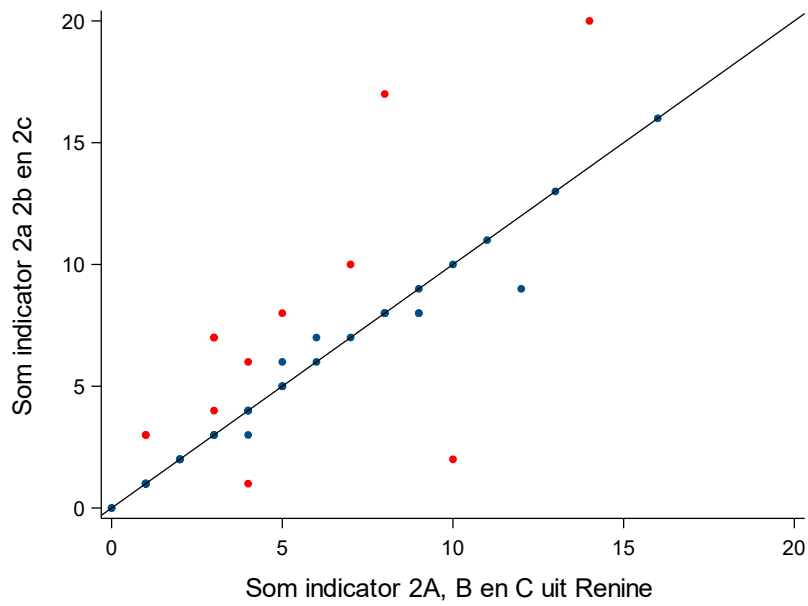
## Aanlevering uit Renine

Om een eenduidige interpretatie en aanlevering te bevorderen zijn een aantal indicatoren vanuit Renine aangeleverd via het portaal van Dutch Hospital Data (DHD). Het gaat om indicator 1 (noemer), indicator 2a, indicator 2b, indicator 2c, indicator 2e, indicator 4 (teller en noemer), indicator 5a (PD, HD en thuis-HD) en indicator 6 (alle onderdelen). Alleen patiënten die toestemming hebben gegeven voor registratie in Renine worden meegenomen in de aanlevering. Zorginstellingen konden deze aantallen aanpassen of konden ervoor kiezen geen gebruik te maken van de aangeleverde data en zelf de indicatoren vast te stellen. De PROMs uitkomsten (indicator 6b t/m 6d) zijn alleen beschikbaar uit Renine.

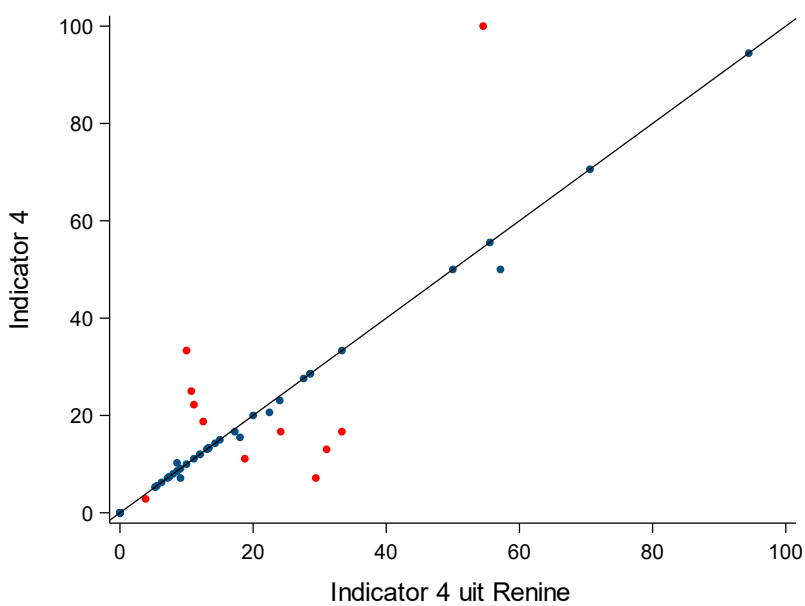
Ruim 40% van de zorginstellingen heeft voor alle indicatoren de cijfers vanuit Renine overgenomen. In onderstaande figuren zijn de gegevens uit Renine uitgezet tegen de uiteindelijk aangeleverde getallen voor een aantal indicatoren. Op de x-as de uit Renine afgeleide aantallen en op de y-as de door de zorginstelling aangeleverde data. In de figuren zijn centra met een verschil groter dan 25% in het rood aangegeven. De grootste verschillen worden waargenomen voor indicator 2 en indicator 4, beide indicatoren gericht op transplantaties.



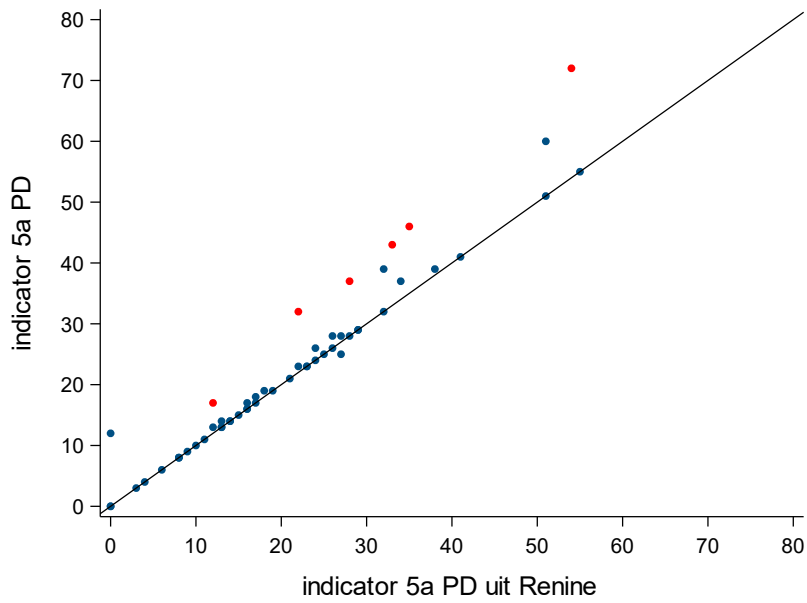
**Figuur 10. Vergelijking noemer indicator 1 met Renine**



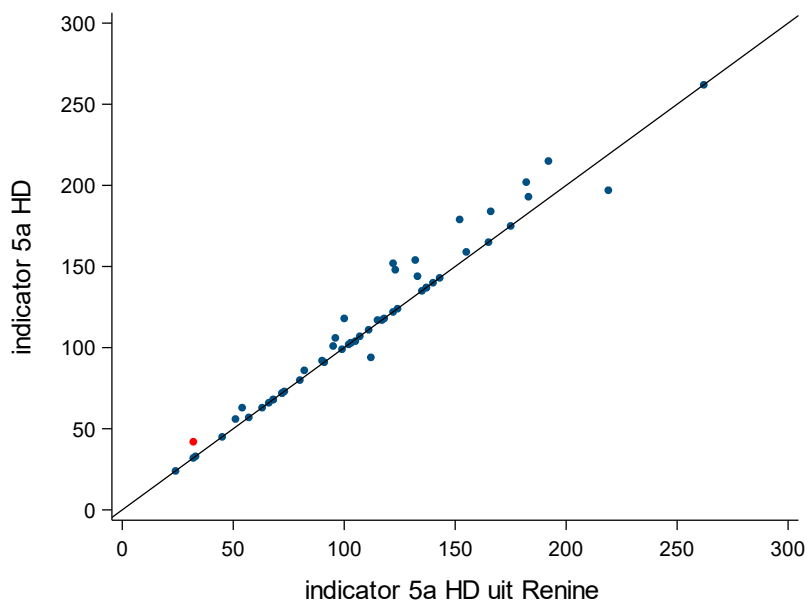
Figuur 11. Vergelijking indicator 2 (som 2A, 2B en 2C) met Renine.



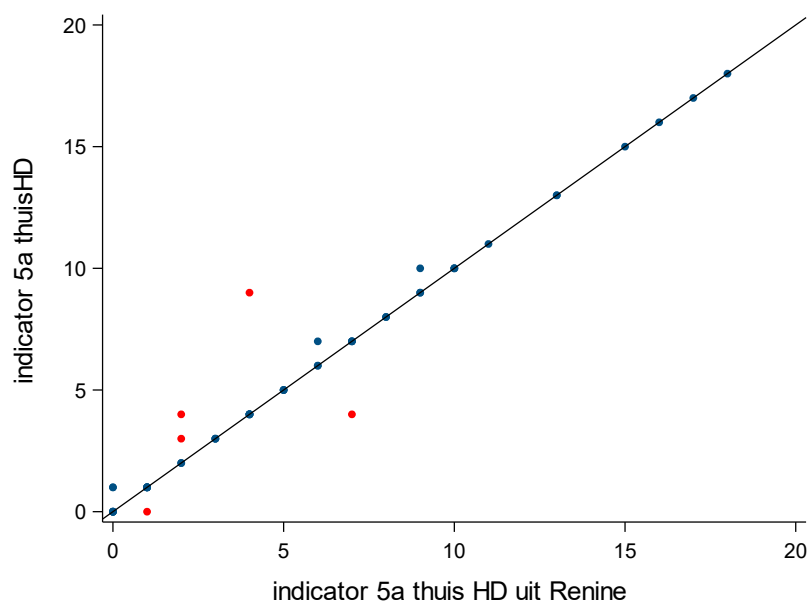
Figuur 12. Vergelijking indicator 4 met Renine.



**Figuur 13. Vergelijking indicator 5a (PD) met Renine.**



**Figuur 14. Vergelijking indicator 5a (HD) met Renine.**



**Figuur 15. Vergelijking indicator 5a (thuis HD) met Renine.**



## Bijlage A - Overzicht zorginstellingen

Zorginstelling	Plaats
AMC/Dianet Amsterdam	Amsterdam
Admiraal de Ruyter Ziekenhuis	Goes
Albert Schweitzer Ziekenhuis	Dordrecht
Alrijne Zorggroep	Leiderdorp
Amphia ziekenhuis	Breda
Bravis ziekenhuis, concern	Roosendaal
Canisius Wilhelmina Ziekenhuis	Nijmegen
Deventer Ziekenhuis	Deventer
Dialysecentrum Ravenstein	Ravenstein
Dialysecentrum Tergooi BV	Hilversum
Diapriva <sup>1</sup>	Amsterdam
Dijklander Ziekenhuis	Hoorn
Elisabeth Tweesteden Ziekenhuis	Tilburg
Elkerliek ziekenhuis en Stichting Catharijne Ziek	Eindhoven
Erasmus MC	Rotterdam
Franciscus Concern	Rotterdam
Groene Hart Ziekenhuis	Gouda
Haaglanden Medisch Centrum	Den Haag
HagaZiekenhuis	Den Haag
Het Flevoziekenhuis	Almere
Isala concern	Amersfoort
Jeroen Bosch Ziekenhuis	Den Bosch
LUMC	Leiden
Maasstadziekenhuis	Rotterdam
Maastricht UMC, Maastricht	Maastricht
Maxima Medisch Centrum	Veldhoven
Meander Medisch Centrum	Amersfoort
Medisch Centrum Leeuwarden	Leeuwarden
Medisch Spectrum Twente	Enschede
Noordwest ziekenhuisgroep, concern	Alkmaar
OLVG Concern	Amsterdam

<sup>1</sup> Data van deze zorgverlener is niet opgenomen in het openbare databestand, maar later toegevoegd.

Zorginstelling	Plaats
Radboud UMC	Nijmegen
Reinier de Graaf Groep	Delft
Rode Kruis Ziekenhuis BV	Beverwijk
Röpcke-Zweers Ziekenhuis	Hardenberg
Sint Antonius Ziekenhuis, concern	Nieuwegein
Spaarne Gasthuis, concern	Haarlem
Stichting Algemeen Christelijk Martini Ziekenhuis	Groningen
Stichting Dialyse Centrum Groningen	Groningen
Stichting Dianet, locatie Utrecht/Diakonessenhuis	Utrecht
Stichting Elyse Klinieken	Oss
Stichting Gelre Ziekenhuizen	Apeldoorn
Stichting Laurentius Ziekenhuis Roermond	Roermond
Stichting Slingeland Ziekenhuis	Doetinchem
Treant Zorggroep, concern	Hoogeveen
UMC Groningen	Groningen
UMC Utrecht	Utrecht
VU medisch centrum	Amsterdam
VieCuri Medisch centrum voor NoordLimburg	Venlo
Zaans Medisch Centrum	Zaandam
Ziekenhuis Bernhoven	Uden
Ziekenhuis Gelderse Vallei	Ede
Ziekenhuis Rijnstate	Arnhem
Ziekenhuisgroep Twente	Almelo
ZorgSaam Ziekenhuis	Terneuzen
Zuyderland Medisch Centrum	Heerlen

## Bijlage B - Indicator 1. Indicatiestelling

Zorginstelling	Indicator 1	Teller	Noemer
Bravis ziekenhuis, concern	6.00	3	50
Treant Zorggroep, concern	4.76	1	21
Medisch Centrum Leeuwarden	4.65	2	43
Groene Hart Ziekenhuis	3.70	1	27
Dialysecentrum Tergooi BV	3.23	1	31
Medisch Spectrum Twente	2.86	1	35
UMC Groningen	2.86	1	35
Ziekenhuis Rijnstate	2.50	1	40
Isala concern	2.08	1	48
Franciscus Concern	1.96	2	102
Meander Medisch Centrum	1.92	1	52
Sint Antonius Ziekenhuis, concern	1.69	1	59
Maasstadziekenhuis	1.35	1	74
AMC/Dianet Amsterdam	0	0	31
Admiraal de Ruyter Ziekenhuis	0	0	23
Albert Schweitzer Ziekenhuis	0	0	32
Alrijne Zorggroep	0	0	24
Amphia ziekenhuis	0	0	40
Canisius Wilhelmina Ziekenhuis	0	0	30
Deventer Ziekenhuis	0	0	26
Dialysecentrum Ravenstein	0	0	7
Dijklander Ziekenhuis	0	0	31
Elisabeth Tweesteden Ziekenhuis	0	0	37
Elkerliek ziekenhuis en Stichting Catharijne Ziek	0	0	50
Erasmus MC	0	0	34 <sup>1</sup>
Haaglanden Medisch Centrum	0	0	37
HagaZiekenhuis	0	0	52
Het Flevoziekenhuis	0	0	34
Jeroen Bosch Ziekenhuis	0	0	43
LUMC	0	0	33

<sup>1</sup> Gecorrigeerd van 13 naar 34 in overleg met de zorgverlener

Zorginstelling	Indicator 1	Teller	Noemer
Maastricht UMC, Maastricht	0	0	36 <sup>1</sup>
Maxima Medisch Centrum	0	0	29
Noordwest ziekenhuisgroep, concern	0	0	35
OLVG Concern	0	0	49
Radboud UMC	0	0	17
Reinier de Graaf Groep	0	0	28
Rode Kruis Ziekenhuis BV	0	0	12
Röpcke-Zweers Ziekenhuis	0	0	13
Spaarne Gasthuis, concern	0	0	49
Stichting Algemeen Christelijk Martini Ziekenhuis	0	0	52 <sup>2</sup>
Stichting Dialyse Centrum Groningen	0	0	29
Stichting Dianet, locatie Utrecht/Diakonessenhuis	0	0	23
Stichting Elyse Klinieken	0	0	26
Stichting Gelre Ziekenhuizen	0	0	14
Stichting Laurentius Ziekenhuis Roermond	0	0	22
Stichting Slingeland Ziekenhuis	0	0	25
UMC Utrecht	0	0	27
VU medisch centrum	0	0	6
VieCuri Medisch centrum voor NoordLimburg	0	0	28
Zaans Medisch Centrum	0	0	20
Ziekenhuis Bernhoven	0	0	11
Ziekenhuis Gelderse Vallei	0	0	25
Ziekenhuisgroep Twente	0	0	35
ZorgSaam Ziekenhuis	0	0	14
Zuyderland Medisch Centrum	0	0	73
Diapriva		-	-

<sup>1</sup> Gecorrigeerd van 46 naar 36 na overleg met de zorgverlener

<sup>2</sup> Gecorrigeerd van 31 naar 52 na overleg met de zorginstelling

## Bijlage C - Indicator 2. Niertransplantatie

Zorginstelling	Indicator 2	Teller (a+b+c+d)	Noemer (a+b+c+e)
Maxima Medisch Centrum	94.44	17	18
Meander Medisch Centrum	88.10	37	42
Spaarne Gasthuis, concern	73.08	38	52
UMC Groningen	72.73	16	22
Medisch Spectrum Twente	67.74	21	31
Noordwest ziekenhuisgroep, concern	65.22	15	23
Rode Kruis Ziekenhuis BV	58.33	7	12
VU medisch centrum	57.14	4	7
Radboud UMC	54.55	12	22
Stichting Algemeen Christelijk Martini Ziekenhuis	53.33	16	30
Dialysecentrum Ravenstein	50.00	1	2
ZorgSaam Ziekenhuis	50.00	8	16
OLVG Concern	48.94	23	47
Erasmus MC	48.57	17	35
UMC Utrecht	46.43	13	28
LUMC	44.12	15	34
Albert Schweitzer Ziekenhuis	44.00	11	25
Sint Antonius Ziekenhuis, concern	43.75	21	48
AMC/Dianet Amsterdam	42.86	15	35
Het Flevoziekenhuis	42.86	15	35
VieCuri Medisch centrum voor NoordLimburg	42.86	6	14
Maasstadziekenhuis	42.11	32	76
Maastricht UMC, Maastricht	42.11	8	19
Ziekenhuis Bernhoven	41.67	5	12
Amphia ziekenhuis	38.24	13	34
Dialysecentrum Tergooi BV	37.93	11	29
Admiraal de Ruyter Ziekenhuis	36.36	8	22
Medisch Centrum Leeuwarden	34.29	12	35
Ziekenhuis Rijnstate	33.33	13	39
Stichting Dialyse Centrum Groningen	33.33	14	42
Groene Hart Ziekenhuis	31.82	7	22

Zorginstelling	Indicator 2	Teller (a+b+c+d)	Noemer (a+b+c+e)
Bravis ziekenhuis, concern	30.56	11	36
Ziekenhuis Gelderse Vallei	28.57	6	21
Dijklander Ziekenhuis	27.27	9	33
Ziekenhuisgroep Twente	27.27	6	22
Stichting Gelre Ziekenhuizen	26.67	4	15
Isala concern	26.47	9	34
Canisius Wilhelmina Ziekenhuis	26.09	6	23
Treant Zorggroep, concern	25.81	8	31
Deventer Ziekenhuis	25.00	4	16
Haaglanden Medisch Centrum	25.00	9	36
Diapri <sup>1</sup>	20.83	5	24
Röpcke-Zweers Ziekenhuis	20.00	2	10
Elisabeth Tweesteden Ziekenhuis	17.24	5	29
Alrijne Zorggroep	15.38	2	13
Stichting Slingeland Ziekenhuis	15.38	2	13
Franciscus Concern	14.86	11	74
Stichting Laurentius Ziekenhuis Roermond	14.29	3	21
Elkerliek ziekenhuis en Stichting Catharijne Ziek	13.79	4	29
Stichting Dianet, locatie Utrecht/Diakonessenhuis	12.00	3	25
HagaZiekenhuis	11.11	5	45
Reinier de Graaf Groep	11.11	2	18
Jeroen Bosch Ziekenhuis	7.32	3	41
Stichting Elyse Klinieken	5.00	1	20
Zuyderland Medisch Centrum	1.61	1	62
Zaans Medisch Centrum	0.00	0	15

<sup>1</sup> Data van deze zorgverlener is niet opgenomen in het openbare databestand, maar later toegevoegd.

## Bijlage D - Indicator 2. Niertransplantatie – 2a t/m 2e

Zorginstelling	2a	2b	2c	2d	2e
Maxima Medisch Centrum	1	0	0	16	17
Meander Medisch Centrum	3	0	1	33	38
Spaarne Gasthuis, concern	7	2	1	28	42
UMC Groningen	14	2	0	0	6
Medisch Spectrum Twente	4	4	0	13	23
Noordwest ziekenhuisgroep, concern	7	1	0	7	15
Rode Kruis Ziekenhuis BV	2	0	0	5	10
VU medisch centrum	1	1	0	2	5
Radboud UMC	7	2	0	3	13
Stichting Algemeen Chr. Martini Ziekenhuis	6	1	0	9	23 <sup>1</sup>
Dialysecentrum Ravenstein	0	0	0	1	2
ZorgSaam Ziekenhuis	3	0	0	5	13
OLVG Concern	7	0	0	16	40
Erasmus MC	10 <sup>2</sup>	3	4	.	18 <sup>3</sup>
UMC Utrecht	9	1	1	2	17
LUMC	10	2	1	2	21
Albert Schweitzer Ziekenhuis	8	0	0	3	17
Sint Antonius Ziekenhuis, concern	5	2	3	11	38
AMC/Dianet Amsterdam	6	1	1	7	27
Het Flevoziekenhuis	3	2	0	10	30
VieCuri Medisch centrum voor NoordLimburg	3	1	0	2	10
Maasstadziekenhuis	14	4	2	12	56
Maastricht UMC, Maastricht	4	0	0	4	15
Ziekenhuis Bernhoven	2	0	0	3	10
Amphia ziekenhuis	6	2	0	5	26
Dialysecentrum Tergooi BV	4	0	3	4	22
Admiraal de Ruyter Ziekenhuis	3	1	1	3	17
Medisch Centrum Leeuwarden	2	2	2	6	29
Ziekenhuis Rijnstate	7	0	1	5	31
Stichting Dialyse Centrum Groningen	0	1	0	13	41

<sup>1</sup> Gecorrigeerd van 15 naar 23 na overleg met de zorgverlener

<sup>2</sup> Gecorrigeerd van 48 naar 10 na overleg met de zorgverlener

<sup>3</sup> Toegevoegd na overleg met de zorgverlener

Zorginstelling	2a	2b	2c	2d	2e
Groene Hart Ziekenhuis	5	1	0	1	16
Bravis ziekenhuis, concern	3	0	0	8	33
Ziekenhuis Gelderse Vallei	1	0	0	5	20
Dijklander Ziekenhuis	3	1	0	5	29
Ziekenhuisgroep Twente	1	0	0	5	21
Stichting Gelre Ziekenhuizen	2	1	0	1	12
Isala concern	6	1	1	1	26
Canisius Wilhelmina Ziekenhuis	3	0	0	3	20
Treant Zorggroep, concern	4	2	0	2	25
Deventer Ziekenhuis	2	0	0	2	14
Haaglanden Medisch Centrum	6	1	0	2	29
Diapri <sup>1</sup>	0	0	0	5	24
Röpcke-Zweers Ziekenhuis	1	0	0	1	9
Elisabeth Tweesteden Ziekenhuis	2	0	0	3	27
Alrijne Zorggroep	1	0	0	1	12
Stichting Slingeland Ziekenhuis	1	0	0	1	12
Franciscus Concern	9	0	0	2	65
Stichting Laurentius Ziekenhuis Roermond	2	1	0	0	18
Elkerliek zkh & Stichting Catharijne zkh	1	0	0	3	28
Stichting Dianet, loc Utrecht/Diakonessenh	.	0	0	3	25
HagaZiekenhuis	5	0	0	0	40
Reinier de Graaf Groep	2	0	0	.	16
Jeroen Bosch Ziekenhuis	3	0	0	0	38
Stichting Elyse Klinieken	1	0	0	0	19
Zuyderland Medisch Centrum	0	0	0	1	62
Zaans Medisch Centrum	0	0	0	0	15

<sup>1</sup> Data van deze zorgverlener is niet opgenomen in het openbare databestand, maar later toegevoegd.



## Bijlage E - Indicator 3. Dialysetoegang

Zorginstelling	Indicator 3	Teller	Noemer
Stichting Algemeen Christelijk Martini Ziekenhuis	100	28	28
Dialysecentrum Ravenstein	100	4	4
Albert Schweitzer Ziekenhuis	100	22	22
AMC/Dianet Amsterdam	100	3	3
Stichting Gelre Ziekenhuizen	100	18	18
Bravis ziekenhuis, concern	93.10	27	29
HagaZiekenhuis	91.67	33	36
ZorgSaam Ziekenhuis	88.89	8	9
Maasstadziekenhuis	88.89	48	54
Meander Medisch Centrum	87.50	28	32
Ziekenhuis Rijnstate	86.21	25	29
OLVG Concern	85.71	36	42
Stichting Laurentius Ziekenhuis Roermond	85.71	6	7
Sint Antonius Ziekenhuis, concern	85.37	35	41
Reinier de Graaf Groep	84.62	11	13
Radboud UMC	83.33	5	6
Stichting Slingeland Ziekenhuis	83.33	10	12
Haaglanden Medisch Centrum	80.00	24	30
Stichting Elyse Klinieken	80.00	8	10
Het Flevoziekenhuis	77.42	24	31
Röpcke-Zweers Ziekenhuis	76.92	10	13
Admiraal de Ruyter Ziekenhuis	76.47	13	17
Stichting Dianet, locatie Utrecht/Diakonessenhuis	76.47	13	17
Ziekenhuis Bernhoven	71.43	5	7
Zaans Medisch Centrum	71.43	10	14
Franciscus Concern	69.39	34	49
Amphia ziekenhuis	66.67	8	12
Treant Zorggroep, concern	66.67	16	24
Elkerliek ziekenhuis en Stichting Catharijne Ziek	66.67	18	27
Canisius Wilhelmina Ziekenhuis	64.71	11	17
Noordwest ziekenhuisgroep, concern	64.29	18	28
Groene Hart Ziekenhuis	62.50	10	16

Zorginstelling	Indicator 3	Teller	Noemer
Spaarne Gasthuis, concern	62.16	23	37
Deventer Ziekenhuis	61.11	11	18
Alrijne Zorggroep	60.00	9	15
Maxima Medisch Centrum	58.33	14	24
Isala concern	56.76	21	37
VieCuri Medisch centrum voor NoordLimburg	56.25	9	16
Jeroen Bosch Ziekenhuis	56.00	14	25
Rode Kruis Ziekenhuis BV	55.56	5	9
UMC Utrecht	55.56	10	18
LUMC	54.55	12	22
Erasmus MC	53.33	16	30
Ziekenhuis Gelderse Vallei	52.38	11	21
VU medisch centrum	50.00	1	2
Ziekenhuisgroep Twente	50.00	7	14
Elisabeth Tweesteden Ziekenhuis	50.00	13	26
Medisch Centrum Leeuwarden	46.15	12	26
Medisch Spectrum Twente	44.44	8	18
Dijklander Ziekenhuis	43.75	7	16
Maastricht UMC, Maastricht	38.46	10	26
Dialysecentrum Tergooi BV	37.50	9	24
Zuyderland Medisch Centrum	37.08	33	89
UMC Groningen	33.33	3	9
Diapriwa			
Stichting Dialyse Centrum Groningen	.	.	.

## Bijlage F - Indicator 4. Preëemptieve transplantaties

Zorginstelling	Indicator 4	Teller	Noemer
Erasmus MC	100	14	14
UMC Groningen	94.44	17	18
LUMC	70.59	12	17
Radboud UMC	55.56	5	9
UMC Utrecht	50.00	8	16
Dialysecentrum Tergooi BV	50.00	8	16
Albert Schweitzer Ziekenhuis	33.33	6	18
AMC/Dianet Amsterdam	33.33	9	27
Ziekenhuis Bernhoven	28.57	2	7
Rode Kruis Ziekenhuis BV	28.57	2	7
Isala concern	27.59	8	29
Medisch Centrum Leeuwarden	25.00	8	32
Amphia ziekenhuis	23.08	6	26
Stichting Gelre Ziekenhuizen	22.22	2	9
Maasstadziekenhuis	20.63	13	63
Admiraal de Ruyter Ziekenhuis	20.00	3	15
VU medisch centrum	20.00	1	5
Stichting Laurentius Ziekenhuis Roermond	18.75	3	16
Stichting Algemeen Christelijk Martini Ziekenhuis	16.67	6	36
OLVG Concern	16.67	7	42
Spaarne Gasthuis, concern	16.67	7	42
Franciscus Concern	15.49	11	71
Canisius Wilhelmina Ziekenhuis	15.00	3	20
Reinier de Graaf Groep	14.29	3	21
Stichting Slingeland Ziekenhuis	13.33	2	15
Groene Hart Ziekenhuis	13.33	2	15
Meander Medisch Centrum	13.04	6	46
Ziekenhuisgroep Twente	13.04	3	23
Haaglanden Medisch Centrum	12.00	3	25
Medisch Spectrum Twente	12.00	3	25
Röpcke-Zweers Ziekenhuis	11.11	1	9
VieCuri Medisch centrum voor NoordLimburg	11.11	2	18

Zorginstelling	Indicator 4	Teller	Noemer
HagaZiekenhuis	10.26	4	39
Sint Antonius Ziekenhuis, concern	10.00	4	40
Ziekenhuis Rijnstate	9.09	3	33
Jeroen Bosch Ziekenhuis	8.57	3	35
Dijklander Ziekenhuis	8.00	2	25
Het Flevoziekenhuis	7.41	2	27
Elisabeth Tweesteden Ziekenhuis	7.41	2	27
Noordwest ziekenhuisgroep, concern	7.14	2	28
Alrijne Zorggroep	7.14	1	14
Maastricht UMC, Maastricht	7.14	2	28 <sup>1</sup>
Deventer Ziekenhuis	6.25	1	16
Maxima Medisch Centrum	5.56	1	18
Ziekenhuis Gelderse Vallei	5.26	1	19
Elkerliek ziekenhuis en Stichting Catharijne Ziek	2.86	1	35
Bravis ziekenhuis, concern	0	0	24
ZorgSaam Ziekenhuis	0	0	11
Stichting Elyse Klinieken	0	0	16
Zaans Medisch Centrum	0	0	16
Treant Zorggroep, concern	0	0	19
Zuyderland Medisch Centrum	0	0	65
Stichting Dialyse Centrum Groningen	0	0	24
Dialysecentrum Ravenstein	.	.	.
Stichting Dianet, locatie Utrecht/Diakonessenhuis	.	.	.
Diapriva	.	.	.

<sup>1</sup> Gecorrigeerd van 36 naar 28 na overleg met de zorgverlener

## Bijlage G - Indicator 5a. Aantal PD patiënten

Zorginstelling	Aantal PD patiënten
OLVG Concern	72
Maasstadziekenhuis	60
Sint Antonius Ziekenhuis, concern	55
Franciscus Concern	51
Medisch Centrum Leeuwarden	46
Meander Medisch Centrum	43
AMC/Dianet Amsterdam	41
Erasmus MC	39 <sup>1</sup>
Haaglanden Medisch Centrum	39
Bravis ziekenhuis, concern	37
Zuyderland Medisch Centrum	37
Isala concern	32
Treant Zorggroep, concern	32
LUMC	29
UMC Utrecht	29
Stichting Algemeen Christelijk Martini Ziekenhuis	28
Spaarne Gasthuis, concern	28
Ziekenhuis Rijnstate	28
Ziekenhuis Bernhoven	26
Zaans Medisch Centrum	26
Jeroen Bosch Ziekenhuis	25
Elkerliek ziekenhuis en Stichting Catharijne Ziek	25
Het Flevoziekenhuis	24
Albert Schweitzer Ziekenhuis	23
Stichting Laurentius Ziekenhuis Roermond	23
VieCuri Medisch centrum voor NoordLimburg	23
Stichting Gelre Ziekenhuizen	21
HagaZiekenhuis	19
Stichting Dialyse Centrum Groningen	19
Maastricht UMC, Maastricht	18

<sup>1</sup> Gecorrigeerd van 103 naar 39 na overleg met de zorgverlener

Zorginstelling	Aantal PD patiënten
Dijklander Ziekenhuis	17
Noordwest ziekenhuisgroep, concern	17
Maxima Medisch Centrum	17
Elisabeth Tweesteden Ziekenhuis	16
ZorgSaam Ziekenhuis	16
Admiraal de Ruyter Ziekenhuis	15
Amphia ziekenhuis	14
Groene Hart Ziekenhuis	14
Ziekenhuisgroep Twente	14
Dialysecentrum Tergooi BV	13
Alrijne Zorggroep	13
Ziekenhuis Gelderse Vallei	13
VU medisch centrum	12
Stichting Slingeland Ziekenhuis	11
Reinier de Graaf Groep	10
Deventer Ziekenhuis	9
Radboud UMC	8
Canisius Wilhelmina Ziekenhuis	8
Medisch Spectrum Twente	8
Röpcke-Zweers Ziekenhuis	6
Stichting Dianet, locatie Utrecht/Diakonessenhuis	4
Rode Kruis Ziekenhuis BV	3
UMC Groningen	0
Stichting Elyse Klinieken	0
Dialysecentrum Ravenstein	0
Diapriva	.

## Bijlage H - Indicator 5a. Aantal HD patiënten

Zorginstelling	Aantal HD patiënten
Franciscus Concern	262
Zuyderland Medisch Centrum	215
HagaZiekenhuis	202
Elkerliek ziekenhuis en Stichting Catharijne Ziek	197
Maasstadziekenhuis	193
Spaarne Gasthuis, concern	184
OLVG Concern	179
Stichting Dialyse Centrum Groningen	175
AMC/Dianet Amsterdam	165
Elisabeth Tweesteden Ziekenhuis	159
Noordwest ziekenhuisgroep, concern	154
Medisch Centrum Leeuwarden	152
Meander Medisch Centrum	148
Haaglanden Medisch Centrum	144
Ziekenhuis Rijnstate	143
Diapriva <sup>1</sup>	142
Medisch Spectrum Twente	140
Amphia ziekenhuis	137
Stichting Elyse Klinieken	137
Sint Antonius Ziekenhuis, concern	135
Isala concern	124
Maxima Medisch Centrum	122
Bravis ziekenhuis, concern	118
Jeroen Bosch Ziekenhuis	118
Stichting Algemeen Christelijk Martini Ziekenhuis	117
Ziekenhuisgroep Twente	117
Het Flevoziekenhuis	111
Canisius Wilhelmina Ziekenhuis	107
Maastricht UMC, Maastricht	106
VieCuri Medisch centrum voor NoordLimburg	104

<sup>1</sup> Data van deze zorgverlener is niet opgenomen in het openbare databestand, maar later toegevoegd.

Zorginstelling	Aantal HD patiënten
Dijklander Ziekenhuis	103
Stichting Dianet, locatie Utrecht/Diakonessenhuis	103
Deventer Ziekenhuis	102
Alrijne Zorggroep	101
Albert Schweitzer Ziekenhuis	99
Treant Zorggroep, concern	94
Dialysecentrum Tergooi BV	92
Ziekenhuis Gelderse Vallei	91
Groene Hart Ziekenhuis	86
Stichting Gelre Ziekenhuizen	80
Stichting Laurentius Ziekenhuis Roermond	73
Admiraal de Ruyter Ziekenhuis	72
Reinier de Graaf Groep	72
Stichting Slingeland Ziekenhuis	68
Radboud UMC	68
Zaans Medisch Centrum	66
Erasmus MC	63 <sup>1</sup>
LUMC	63
UMC Utrecht	57
Ziekenhuis Bernhoven	56
Rode Kruis Ziekenhuis BV	45
VU medisch centrum	42
ZorgSaam Ziekenhuis	33
Röpcke-Zweers Ziekenhuis	32
Dialysecentrum Ravenstein	26
UMC Groningen	24

<sup>1</sup> Gecorrigeerd van 39 naar 63 na overleg met de zorgverlener



## Bijlage I - Indicator 5a. Aantal thuis HD patiënten

Zorginstelling	Aantal thuis-HD patiënten
Elkerliek ziekenhuis en Stichting Catharijne Ziek	18
Stichting Gelre Ziekenhuizen	18
Het Flevoziekenhuis	17
Maastricht UMC, Maastricht	16
Radboud UMC	15
Stichting Dialyse Centrum Groningen	13
AMC/Dianet Amsterdam	13
Ziekenhuisgroep Twente	11
Elisabeth Tweesteden Ziekenhuis	10
VieCuri Medisch centrum voor NoordLimburg	10
Stichting Dianet, locatie Utrecht/Diakonessenhuis	10
Deventer Ziekenhuis	10
Spaarne Gasthuis, concern	9
Haaglanden Medisch Centrum	9
Ziekenhuis Rijnstate	9
Meander Medisch Centrum	8
Ziekenhuis Gelderse Vallei	8
Franciscus Concern	7
HagaZiekenhuis	7
Medisch Spectrum Twente	7
Maxima Medisch Centrum	7
Sint Antonius Ziekenhuis, concern	6
Ziekenhuis Bernhoven	6
Canisius Wilhelmina Ziekenhuis	5
Albert Schweitzer Ziekenhuis	5
Stichting Slingeland Ziekenhuis	5
Maasstadziekenhuis	4
Amphia ziekenhuis	4
Isala concern	4
Bravis ziekenhuis, concern	4
Jeroen Bosch Ziekenhuis	4
Alrijne Zorggroep	4

Zorginstelling	Aantal thuis-HD patiënten
Dialysecentrum Tergooi BV	4
Noordwest ziekenhuisgroep, concern	3
Zaans Medisch Centrum	3
LUMC	3
UMC Utrecht	3
OLVG Concern	2
Stichting Laurentius Ziekenhuis Roermond	2
Medisch Centrum Leeuwarden	1
Stichting Elyse Klinieken	1
Stichting Algemeen Christelijk Martini Ziekenhuis	1
Dijklander Ziekenhuis	1
Groene Hart Ziekenhuis	1
Admiraal de Ruyter Ziekenhuis	1
Erasmus MC	1 <sup>1</sup>
VU medisch centrum	1
Zuyderland Medisch Centrum	0
Treant Zorggroep, concern	0
Rode Kruis Ziekenhuis BV	0
ZorgSaam Ziekenhuis	0
Röpcke-Zweers Ziekenhuis	0
Dialysecentrum Ravenstein	0
UMC Groningen	0
Diapriva	.
Reinier de Graaf Groep	.

<sup>1</sup> Gecorrigeerd van 36 naar 1 na overleg met de zorgverlener

## Bijlage J - Indicator 5b. Aantal doorverwezen thuis-HD patiënten

Zorginstelling	Aantal verwezen thuis-HD patiënten
Medisch Spectrum Twente	7
Amphia ziekenhuis	4
Canisius Wilhelmina Ziekenhuis	3
Reinier de Graaf Groep	3
Ziekenhuisgroep Twente	2
Elisabeth Tweesteden Ziekenhuis	2
Ziekenhuis Rijnstate	2
Maxima Medisch Centrum	2
Spaarne Gasthuis, concern	1
Franciscus Concern	1
Zaans Medisch Centrum	1
Dijklander Ziekenhuis	1
Admiraal de Ruyter Ziekenhuis	1
Zuyderland Medisch Centrum	1
Elkerliek ziekenhuis en Stichting Catharijne Ziek	0
Stichting Gelre Ziekenhuizen	0
Het Flevoziekenhuis	0
Maastricht UMC, Maastricht	0
Radboud UMC	0
Stichting Dialyse Centrum Groningen	0
AMC/Dianet Amsterdam	0
VieCuri Medisch centrum voor NoordLimburg	0
Deventer Ziekenhuis	0
Haaglanden Medisch Centrum	0
Meander Medisch Centrum	0
Ziekenhuis Gelderse Vallei	0
HagaZiekenhuis	0
Sint Antonius Ziekenhuis, concern	0
Ziekenhuis Bernhoven	0
Albert Schweitzer Ziekenhuis	0
Stichting Slingeland Ziekenhuis	0

Zorginstelling	Aantal verwezen thuis-HD patiënten
Maasstadziekenhuis	0
Isala concern	0
Bravis ziekenhuis, concern	0
Jeroen Bosch Ziekenhuis	0
Alrijne Zorggroep	0
Dialysecentrum Tergooi BV	0
Noordwest ziekenhuisgroep, concern	0
LUMC	0
UMC Utrecht	0
OLVG Concern	0
Stichting Laurentius Ziekenhuis Roermond	0
Medisch Centrum Leeuwarden	0
Stichting Elyse Klinieken	0
Stichting Algemeen Christelijk Martini Ziekenhuis	0
Groene Hart Ziekenhuis	0
Erasmus MC	0
VU medisch centrum	0
Treant Zorggroep, concern	0
Rode Kruis Ziekenhuis BV	0
ZorgSaam Ziekenhuis	0
Röpcke-Zweers Ziekenhuis	0
UMC Groningen	0
Stichting Dianet, locatie Utrecht/Diakonessenhuis	.
Dialysecentrum Ravenstein	.
Diapriva	.

## Bijlage K - Indicator 6a. PROMs

Zorginstelling	Indicator 6a	Teller	Noemer
UMC Groningen	91.67	22	24
Dialysecentrum Ravenstein	84.00	21	25
Isala concern	76.70	79	103
Röpcke-Zweers Ziekenhuis	68.42	26	38
Rode Kruis Ziekenhuis BV	68.09	32	47
Ziekenhuis Bernhoven	64.00	48	75
UMC Utrecht	61.90	52	84
Canisius Wilhelmina Ziekenhuis	56.52	65	115
Haaglanden Medisch Centrum	55.56	95	171
HagaZiekenhuis	49.32	109	221
Noordwest ziekenhuisgroep, concern	49.30	70	142
Ziekenhuisgroep Twente	47.33	62	131
Radboud UMC	46.67	35	75
Jeroen Bosch Ziekenhuis	45.65	63	138
Admiraal de Ruyter Ziekenhuis	44.71	38	85
ZorgSaam Ziekenhuis	43.75	21	48
Medisch Spectrum Twente	43.15	63	146
Maxima Medisch Centrum	42.03	58	138
Het Flevoziekenhuis	38.64	51	132
Medisch Centrum Leeuwarden	38.19	76	199
Zuyderland Medisch Centrum	37.67	84	223
LUMC	36.26	33	91
Sint Antonius Ziekenhuis, concern	32.63	62	190
Stichting Dianet, locatie Utrecht/Diakonessenhuis	31.78	34	107
Reinier de Graaf Groep	28.40	23	81
Franciscus Concern	28.12	88	313
Groene Hart Ziekenhuis	27.96	26	93
Ziekenhuis Rijnstate	25.88	44	170
Ziekenhuis Gelderse Vallei	25.49	26	102
Stichting Gelre Ziekenhuizen	21.78	22	101
AMC/Dianet Amsterdam	19.80	40	202
Stichting Elyse Klinieken	18.25	25	137

Zorginstelling	Indicator 6a	Teller	Noemer
Amphia ziekenhuis	12.84	19	148
OLVG Concern	12.55	33	263
Stichting Algemeen Christelijk Martini Ziekenhuis	12.41	18	145
Treant Zorggroep, concern	11.90	15	126
Stichting Dialyse Centrum Groningen	9.79	19	194
Spaarne Gasthuis, concern	9.22	20	217
Stichting Laurentius Ziekenhuis Roermond	8.51	8	94
Deventer Ziekenhuis	6.36	7	110
Alrijne Zorggroep	6.31	7	111
Diapriva <sup>1</sup>	4.80	6	125
Maasstadziekenhuis	3.88	9	232
Stichting Slingeland Ziekenhuis	1.28	1	78
Albert Schweitzer Ziekenhuis	0.83	1	121
Elisabeth Tweesteden Ziekenhuis	0.57	1	176
Dijklander Ziekenhuis	0.00	0	118
Elkerliek ziekenhuis en Stichting Catharijne Ziek	0.00	0	223
Maastricht UMC, Maastricht	0.00	0	113
Dialysecentrum Tergooi BV	0.00	0	104
Erasmus MC	0.00	0	103
Zaans Medisch Centrum	.	.	.
VieCuri Medisch centrum voor NoordLimburg	.	.	.
Meander Medisch Centrum	.	.	.
Bravis ziekenhuis, concern	.	.	.
VU medisch centrum	.	.	.

<sup>1</sup> Data van deze zorgverlener is niet opgenomen in het openbare databestand, maar later toegevoegd.

## Bijlage L - Indicator 6b. Gemiddelde PCS scores met 95%-betrouwbaarheidsinterval

Zorginstelling	Gemiddelde	Ondergrens	Bovengrens
Deventer Ziekenhuis	45.58	38.31	52.84
Alrijne Zorggroep	41.15	35.65	46.65
Haaglanden Medisch Centrum	39.88	37.66	42.11
Stichting Laurentius Ziekenhuis Roermond	39.78	34.49	45.07
Het Flevoziekenhuis	39.70	36.73	42.66
Jeroen Bosch Ziekenhuis	39.02	36.58	41.45
Groene Hart Ziekenhuis	38.83	34.86	42.80
Admiraal de Ruyter Ziekenhuis	38.70	36.14	41.25
Rode Kruis Ziekenhuis BV	38.48	34.65	42.30
Albert Schweitzer Ziekenhuis	38.02	37.03	39.00
Sint Antonius Ziekenhuis, concern	37.67	35.26	40.07
Stichting Dianet, locatie Utrecht/Diakonessenhuis	37.51	33.30	41.72
Radboud UMC	37.42	34.89	39.95
Stichting Dialyse Centrum Groningen	37.33	33.22	41.44
Franciscus Concern	36.86	34.46	39.27
Stichting Elyse Klinieken	36.63	32.30	40.97
Zuyderland Medisch Centrum	36.61	34.35	38.86
Ziekenhuisgroep Twente	36.22	33.57	38.88
LUMC	35.93	32.41	39.45
Spaarne Gasthuis, concern	35.82	31.78	39.86
Maasstadziekenhuis	35.82	30.51	41.13
Maxima Medisch Centrum	35.78	33.17	38.39
Noordwest ziekenhuisgroep, concern	35.65	32.65	38.66
Isala concern	35.48	33.25	37.71
UMC Utrecht	35.47	33.01	37.92
HagaZiekenhuis	35.30	32.89	37.17
Medisch Spectrum Twente	35.18	32.76	37.60
Stichting Gelre Ziekenhuizen	35.06	30.09	40.03
Ziekenhuis Rijnstate	35.03	32.21	37.85
Elisabeth Tweesteden Ziekenhuis <sup>1</sup>	35.00	.	.

<sup>1</sup> In verband met een te klein aantal metingen is geen betrouwbaarheidsinterval weergegeven

Zorginstelling	Gemiddelde	Ondergrens	Bovengrens
Medisch Centrum Leeuwarden	34.99	32.64	37.34
Ziekenhuis Gelderse Vallei	34.88	30.42	39.35
Ziekenhuis Bernhoven	34.75	31.18	38.31
Röpcke-Zweers Ziekenhuis	34.49	31.80	37.17
Stichting Slingeland Ziekenhuis <sup>1</sup>	34.41	.	.
Treant Zorggroep, concern	34.30	30.86	37.75
AMC/Dianet Amsterdam	34.24	30.82	37.65
ZorgSaam Ziekenhuis	34.09	29.70	38.48
Canisius Wilhelmina Ziekenhuis	34.02	31.40	36.63
Diapri <sup>2</sup>	33.95	21.12	46.77
Amphia ziekenhuis	33.06	28.99	37.13
UMC Groningen	31.58	27.91	35.25
Reinier de Graaf Groep	31.35	28.19	34.51

<sup>1</sup> In verband met een te klein aantal metingen is geen betrouwbaarheidsinterval weergegeven

<sup>2</sup> Data van deze zorgverlener is niet opgenomen in het openbare databestand, maar later toegevoegd.



## Bijlage M - Indicator 6b. Gemiddelde MCS scores met 95%-betrouwbaarheidsinterval

Zorginstelling	Gemiddelde	Ondergrens	Bovengrens
Ziekenhuis Bernhoven	53.83	51.36	56.00
Deventer Ziekenhuis	53.67	48.09	59.00
Stichting Slingeland Ziekenhuis <sup>1</sup>	53.57	.	.
Maasstadziekenhuis	52.39	47.34	57.00
ZorgSaam Ziekenhuis	51.71	48.32	55.00
Stichting Dianet, locatie Utrecht/Diakonessenhuis	51.22	47.56	55.00
Stichting Elyse Klinieken	51.03	45.61	56.00
LUMC	50.81	47.78	54.00
Jeroen Bosch Ziekenhuis	50.78	47.98	54.00
Ziekenhuisgroep Twente	50.60	48.28	53.00
Admiraal de Ruyter Ziekenhuis	50.39	47.69	53.00
Medisch Centrum Leeuwarden	50.32	48.03	53.00
Franciscus Concern	50.26	47.65	53.00
Noordwest ziekenhuisgroep, concern	50.15	47.65	52.64
Radboud UMC	50.06	47.88	52.00
Sint Antonius Ziekenhuis, concern	50.03	47.90	52.00
Alrijne Zorggroep	49.67	43.28	56.05
Stichting Dialyse Centrum Groningen	49.53	46.50	53.00
Treant Zorggroep, concern	49.51	43.99	55.00
Isala concern	49.11	47.16	51.00
Stichting Laurentius Ziekenhuis Roermond	49.00	43.21	55.00
Groene Hart Ziekenhuis	48.90	44.80	53.00
Rode Kruis Ziekenhuis BV	48.88	45.35	52.00
Zuyderland Medisch Centrum	48.86	46.51	51.21
Ziekenhuis Rijnstate	48.66	45.87	51.00
Spaarne Gasthuis, concern	48.52	43.40	54.00
Röpcke-Zweers Ziekenhuis	48.19	44.99	51.00
Haaglanden Medisch Centrum	48.16	45.83	50.50
Maxima Medisch Centrum	48.12	45.73	51.00
Medisch Spectrum Twente	47.94	45.33	51.00

<sup>1</sup> In verband met een te klein aantal metingen is geen betrouwbaarheidsinterval weergegeven

Zorginstelling	Gemiddelde	Ondergrens	Bovengrens
Stichting Gelre Ziekenhuizen	47.83	43.11	53.00
Het Flevoziekenhuis	47.23	44.52	50.00
HagaZiekenhuis	47.15	45.35	48.94
AMC/Dianet Amsterdam	47.08	43.83	50.33
Canisius Wilhelmina Ziekenhuis	47.02	44.36	50.00
UMC Utrecht	46.98	44.60	49.00
Ziekenhuis Gelderse Vallei	46.68	42.72	51.00
UMC Groningen	46.58	43.28	49.89
Reinier de Graaf Groep	45.86	41.98	50.00
Amphia ziekenhuis	45.50	39.62	51.00
Diapriva <sup>1</sup>	43.85	32.10	55.61
Albert Schweitzer Ziekenhuis	40.92	38.75	43.00
Elisabeth Tweesteden Ziekenhuis <sup>2</sup>	34.54	.	.

<sup>1</sup> Data van deze zorgverlener is niet opgenomen in het openbare databestand, maar later toegevoegd.

<sup>2</sup> In verband met een te klein aantal metingen is geen betrouwbaarheidsinterval weergegeven

## Bijlage N - Indicator 6d. Gemiddelde DSI scores met 95%-betrouwbaarheidsinterval

Zorginstelling	Gemiddelde	Ondergrens	Bovengrens
HagaZiekenhuis	14.25	12.70	15.80
Elisabeth Tweesteden Ziekenhuis <sup>1</sup>	13.00	.	.
AMC/Dianet Amsterdam	12.32	10.05	14.58
Maasstadziekenhuis	11.90	8.39	15.00
UMC Utrecht	11.90	10.48	13.00
UMC Groningen	11.19	8.84	13.55
Amphia ziekenhuis	11.05	8.07	14.00
LUMC	10.94	9.80	12.00
Canisius Wilhelmina Ziekenhuis	10.91	9.39	12.00
Röpcke-Zweers Ziekenhuis	10.88	9.01	13.00
Treant Zorggroep, concern	10.75	7.89	14.00
Diapri <sup>2</sup>	10.67	5.87	15.46
Franciscus Concern	10.60	9.20	12.00
Ziekenhuis Gelderse Vallei	10.60	8.25	13.00
Reinier de Graaf Groep	10.59	8.52	13.00
Stichting Gelre Ziekenhuizen	10.58	8.66	13.00
Stichting Dianet, locatie Utrecht/Diakonessenhuis	10.54	8.30	13.00
Medisch Spectrum Twente	10.52	9.31	12.00
Albert Schweitzer Ziekenhuis	10.50	5.60	15.00
Sint Antonius Ziekenhuis, concern	10.35	9.06	12.00
Isala concern	10.33	9.13	12.00
Maxima Medisch Centrum	10.27	9.17	11.00
Ziekenhuis Rijnstate	10.09	8.38	12.00
Stichting Elyse Klinieken	10.04	7.05	13.00
Jeroen Bosch Ziekenhuis	10.03	8.56	12.00
Rode Kruis Ziekenhuis BV	10.03	8.15	12.00
Alrijne Zorggroep	10.00	8.10	11.90
Stichting Laurentius Ziekenhuis Roermond	10.00	8.21	12.00
Het Flevoziekenhuis	9.91	8.49	11.00
Stichting Dialyse Centrum Groningen	9.74	7.71	12.00

<sup>1</sup> In verband met een te klein aantal metingen is geen betrouwbaarheidsinterval weergegeven

<sup>2</sup> Data van deze zorgverlener is niet opgenomen in het openbare databestand, maar later toegevoegd.

Zorginstelling	Gemiddelde	Ondergrens	Bovengrens
Groene Hart Ziekenhuis	9.68	7.29	12.00
Ziekenhuisgroep Twente	9.53	8.18	11.00
Medisch Centrum Leeuwarden	9.47	8.35	11.00
Spaarne Gasthuis, concern	9.45	7.19	12.00
Radboud UMC	9.40	8.12	11.00
Zuyderland Medisch Centrum	9.10	7.89	10.30
Ziekenhuis Bernhoven	9.07	7.39	11.00
Noordwest ziekenhuisgroep, concern	8.89	7.57	10.20
Admiraal de Ruyter Ziekenhuis	8.83	7.50	10.00
Haaglanden Medisch Centrum	8.67	7.32	10.03
ZorgSaam Ziekenhuis	8.29	6.50	10.00
Stichting Slingeland Ziekenhuis <sup>1</sup>	4.00	.	.
Deventer Ziekenhuis	3.89	0.90	7.00

<sup>1</sup> In verband met een te klein aantal metingen is geen betrouwbaarheidsinterval weergegeven